

Stefnumótun fyrir ferðapjónustu í Eyjafirði

-Framtíðarsýn og leiðir til árangurs-



Júní 2003

Efnisyfirlit

1. Ávarp.....	1
2. Framtíðarsýn	2
3. Samantekt á niðurstöðu.....	2
4. Fræðileg umfjöllun.....	2
5. Núverandi staða	5
6. Aðferðir stefnumótunar.....	11
6.1. Samvinna og samstarf	13
6.2. Ímynd	14
6.3. Markaðssetning	14
6.4. Merkingar og samgöngur	15
6.5. Afbreyting	16
6.6. Vetraríþróttir	17
6.7. Menning og listir.....	18
6.8. Verslun og þjónusta	19
6.9. Gistiaðstaða og veitingahús	19
6.10. Umhverfismál	20
7. Eftirfylgni.....	21
8. Helstu stöðstofnanir atvinnulífsins.	21
9. Fjármagn til atvinnuþróunar	23
10. Lokaorð.....	24
Viðauki 1 -Yfirlit yfir einstök verkefni.....	25
Viðauki 2 - Þátttakendur	56

1. Ávarp

Mikilvægi ferðaþjónustu á Íslandi eykst hröðum skrefum. En þó heildarheimsóknir til landsins aukist hægt og bítandi er ljóst að munur á fjölda ferðamanna milli landsbyggðarinnar og höfuðborgarsvæðisins er gífurlegur. Vöxturinn er að miklu leyti í ferðaþjónustu utan háannar og þar hefur erlend markaðssetning að vetri til fyrst og fremst snúist um Reykjavík sem borgarferð. Þessi staðreynd er þrátt fyrir allt ekki veikleiki fyrir landsbyggðina eins og oft hefur verið fullyrt. Ef höfuðborgarsvæðið stendur sterkt í ferðaþjónustu utan háannar þá er það tækifæri fyrir okkur hér á Norðurlandi þar sem aðeins þarf þá að ná ferðamanninum frá Reykjavík.

Það sem mun skilja milli feigra og ófeigra í ferðaþjónustu á Norðurlandi er hvort þeir geti samstillt markmið sín og þá ímynd sem þarf til þess að ferðamaðurinn upplifi það að hann sé ekki búinn að koma til Íslands fyrr en hann hefur farið NORÐUR. Utan háannar er afþreying lykilþáttur því hefðbundin náttúruskoðun eins og tíðkast að sumarlagi er ekki nægt aðdráttarafl. Þar eru hugmyndir um menningartengda, heilsutengda, vistvæna, ráðstefnu- og upplifunarferðaþjónustu allar nauðsynlegar til að styrkja grunnstoðir ferðaþjónustunnar og ná upp betri nýtingu á fjárfestingar, sem eru til staðar, en oft á tíðum vannýttar utan háannar.

En það er fleira sem við þurfum að bæta. Þjónustugæði, fagmennska og arðsemi eru grundvallarþættir, sem þarf að leggja áherslu á hér. Fjármagn til ferðaþjónustu hefur verið af skornum skammti og ef frá er talið fjármagn til fjárfestinga í gistiðstöðu er sáralitla fyrirgreiðslu að fá. Ef við tökum á af metnaði og ákveðni í þessum málaflokki með það fyrir augum að styrkja stoðir ferðaþjónustunnar verður okkur kleift að standa hér fyrir sterkri ferðaþjónustu sem mun vekja öfund og aðdáun og um leið opna möguleika á aðgengi að fjármagni.

Ekki má gleyma því að við treystum líka verulega á innlenda ferðamenn. Þeir eru mikilvægir, ekki aðeins sem gestir, sem geta komið afþreyingargreinum til góða, heldur líka sem mögulegir íbúar. Það má því segja að besta kynningin fyrir svæðið sé sterk ferðaþjónusta, því ef fólk upplifir svæðið þannig að það vilji koma og heimsækja það á öllum tímum ársins er líklegra að það flytji hingað ef tækifæri gefst.

Það er von okkar að meðfylgjandi samantekt, sem var unnin með aðstoð ráðgjafa Iðntæknistofnunar og öflugum fulltrúum ferðaþjónustu á Eyjafjarðasvæðinu, hafi tekist að koma helstu áherslumálum í uppbyggingu ferðaþjónustu saman í eitt skjal. Um leið og við þökkum þátttakendum fyrir innlegg þeirra í umræðuna vonum við að hægt verði að nýta þetta skjal til skipulagðrar sóknar í þessari vaxandi grein, sem ferðaþjónustan er. Hvort sem þú, lesandi góður, ert fulltrúi sveitarfélaga, ferðaþjónustu eða almennur íbúi á starfssvæðinu vonum við að lestur þessarar skýrslu verði þér hvatning til að beita þér fyrir eflingu ferðaþjónustunnar á Norðurlandi.

Fyrir hönd verkefnisstjórnar
Hólmar Svansson
framkvæmdastjóri Atvinnuþróunarfélags Eyjafjarðar

2. Framtíðarsýn

Eyjafjörður verði talinn framúrskarandi staður fyrir ferðamenn vegna góðrar þjónustu, sterkar ímyndar og yfirburða á landsvísu í afþreyingu, aðstöðu til útivistar og nálægðar við eftirsóttar náttúruperlur.

3. Samantekt á niðurstöðu

Sóknarfærin eru víða í ferðapjónustu á Norðurlandi og í viðauka eru fjölmörg verkefni sem talið er mikilvægt að beita sér fyrir hér á næstu árum. Þau verkefni sem fengu mesta svörun sem forgangsverkefni eru:

1. Stofnun Markaðsskrifstofu ferðamála á Norðurlandi- samstarfsvettvangur ferðapjónustufyrirtækja og sveitarfélaga á Norðurlandi.
2. Samgöngubætur að ferðamannastöðum s.s. Dettifoss sem og bættar flugsamgöngur inn á svæðið erlendis frá.
3. Bæta merkingar á leiðum og svæðum sem ferðamenn hafa áhuga á.

Mörg verkefni eru talin upp í viðauka (viðauki 1) og að mati skýrsluhöfunda er ekki hægt að fullyrða að einhver þessara verkefna séu óþarfi til að ná þeirri framtíðarsýn sem sett hefur verið fram. Það er heldur ekkert eitt verkefni sem mun breyta ferðapjónustu á starfssvæðinu í einum vefangi, heldur er um að ræða að vefa þéttar net þjónustunnar og ímyndarinnar þannig að ferðamönnum verði betur ljóst hvers er að vænta af ferðalögum til norður Íslands. Þessi verkefnalisti er á hinn bóginn langt frá því að vera tæmandi enda er það óraunhæft að ætla sér að búa til slíkan lista. Þetta eru eingöngu þau verkefni sem komu fram í umræðum vinnuhópanna og í beinum samræðum við einstaka ferðapjónustuaðila. Í viðauka er jafnframt gert ráð fyrir árlegu endurmati á leiðum og að komið verði fram með nýjar leiðir til að ná þeim markmiðum sem sett hafa verið fram.

Oft á tíðum hefur borið á rígg milli svæða varðandi uppbyggingu ferðapjónustunnar og slíkt er ekki til hagsbóta fyrir greinina í heild. Það hefur komið fram í mati margra sérfræðinga að ekki sé raunhæft að ætla sér að byggja upp ferðapjónustu á lágönn (vetur, vor og haust) um allt land. Innan þessa ramma er í dag aðeins pláss fyrir tvær heilmyndir (concept) en það eru borgarferðir til Reykjavíkur og vetrar- og ævintýraferðir til Norðurlands. Seinna meir er hægt að útfæra frekara framboð ferðapjónustu á lágönn en fyrst þurfa þessar heilmyndir að þróast og byggjast upp áður en farið verður að dreifa kröftunum of mikið. Samstaða og samstarf ferðapjónustunnar, sveitarfélaga og ríkisvaldsins er lykilþáttur til velgengni og er það von okkar að samstarfið verði enn meira og nánara en verið hefur.

4. Fræðileg umfjöllun

Stefnumótun er áskorun um að ná tiltekinni framtíðasýn. Ef sýnin er að vera leiðandi á samkeppnismarkaði á einn eða annan hátt byggist árangurinn á þeim umbótum sem unnið er að.

Stefnumótun fyrir ferðaþjónustu í Eyjafirði

Ferðaþjónusta sem atvinnugrein er í samkeppni á alþjóðlegum markaði. Ef Eyjafjörður á að vera áhugaverður valkostur ferðamannsins þurfa umbætur að taka mið af því sem best er gert á þeim markaði. Verkefnunum í þessari skýrslu er ætlað að tryggja framvindu ákveðinna mála, sem þátttakendur í verkefninu töldu vera brýnust til að ferðamanninum líkaði það sem svæðið býður upp á og árangur ferðaþjónustufyrirtækja yrði góður.

Svonefnt Kano-líkan útskýrir þennan þátt vel. Líkanið er nefnt eftir höfundu þess, Dr. Noriaki Kano. Það segir meðal annars, að til þess að ná hylli viðskiptavinar þurfi umbætur að vera þess eðlis að þær hrífi hann. Ef umbæturnar eru eins og aðrir eru að vinna að þá verða þær taldar eðlilegar en ekkert meira en það. Til þess að svæði eins og Eyjafjörður nái umtalsverður árangri fram yfir það sem þegar hefur náðst, þurfa ferðaþjónustufyrirtækin að taka mið af þessu og einnig tengdar greinar og stuðningsgreinar ferðaþjónustunnar.

Myndin lýsir Kano líkaninu



Michael E. Porter hefur sett fram áhugaverðar kenningar, sem eiga einmitt við atvinnugreinar á alþjóðlegum samkeppnismarkaði, og nauðsynlegar forsendur til að ná frekar samkeppnishæfni. Þessi kenning hefur verið nefnd Demantskenningin. Samkvæmt henni eru það einkum fjögur atriði, sem skipta mestu um samkeppnishæfni fyrirtækja í viðkomandi atvinnugrein. Þau eru:

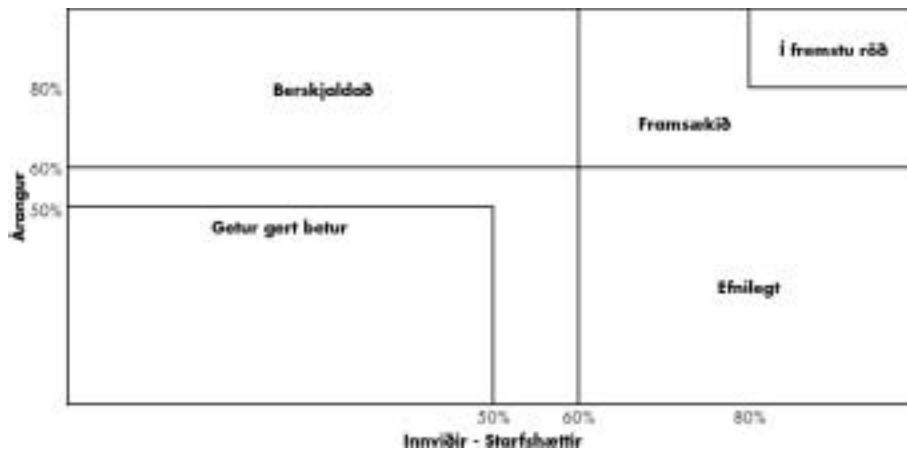
1. *Þjónustu- eða framleiðsluskilyrði.* Hvernig eru skilyrði, til dæmis náttúruauðlindir, menntunarsig, fjármagn, rannsóknir, innri uppbygging samgöngukerfisins og opinber þjónusta?
2. *Eftirspurnarskilyrði.* Eðli heimamarkaðar, stærð og vöxtur?
3. *Stuðningsgreinar.* eru tengdar greinar og stuðningsgreinar til staðar og ef svo er hve samkeppnishæfar eru þær?
4. *Starfshættir fyrirtækjanna, stefna og samkeppni.* Hver er uppbygging fyrirtækjanna, stefna þeirra og skipulag?

Stefnumótun fyrir ferðapjónustu í Eyjafirði

Öll þessi atriði eru tengd enda þótt sum séu sterkari en önnur. Því sterkara sem hvert atriði er því öflugara er viðkomandi svæði í samkeppni. Þetta er ein af ástæðum þess að stefnumótun í atvinnugrein eins og ferðapjónustu þarf að ná til fleiri aðila en ferðapjónustufyrirtækja. Áhugavert er fyrir alla aðila að skoða Demants-kenningu Porters í ljósi aðstæðna við Eyjafjörð og heimfæra hana á núverandi aðstæður.

Varðandi fjórða þátt kenningarinnar um starfshætti fyrirtækja er áhugavert að líta á meðfylgjandi mynd um árangur fyrirtækja annars vegar og innviða þeirra eða starfshætti hins vegar.

Þessi skýrsla hefur að geyma fjölda hugmynda og verkefna um umbætur til að nýta þjónustu og framleiðsluskilyrði svæðisins, auðga heimamarkaðinn og efla stuðningsgreinar en er takmarkandi hvað varðar að bæta starfsskilyrði fyrirtækjanna nema hvað varðar almenn atriði eins og að bæta menntun og þjálfun starfsfólks. Myndin sýnir hvar fyrirtæki geta lent með tilliti til þess árangurs sem þau eru að ná og hversu góðir innviðir þess eru. Ferðapjónustuaðilum í Eyjafirði gefst núna kostur á að meta starfsemi með hjálp erlendra viðmiða, þannig að þau fái vitneskju um stöðu sína og greinarinnar almennt og hverjir eru veikleikar og styrkleikar rekstrarins. Atvinnuþróunarfélag Eyjafjarðar veitir frekari upplýsingar um þennan þátt.



5. Núverandi staða

Þróun ferðapjónustu á Íslandi hefur verið mjög hröð á undanförunum árum. Hana má einkum þakka mikilli fjölgun ferðamanna, sem koma til landsins og þá ekki síst utan háannar, sem hefur leitt til þess að í auknum mæli er hægt að stunda ferðapjónustu sem heilsárs atvinnugrein. Til samanburðar má geta þess að ferðamönnum til Íslands hefur fjölgað um að meðaltali um 8% á ári síðasta áratuginn. Á sama tíma fjölgar hjá viðmiðunarlöndum (samkvæmt WTO) um ca. 4,5% á ári. Þessi mikla fjölgun gerir miklar kröfur til ferðapjónustunnar. Fagmennska, framboð afþreyingar og síaukin áhersla á markaðsstarf á með tímanum að leiða til meiri arðsemi í kjölfar meiri umsetningar. Ísland er almennt talið „in“ í ferðaheiminum en það er tvíeggjað sverð. Það að verða „in“ þýðir að líka er hægt að verða „out“, sem er væntanlega ekki góð staða. Það er von allra hagsmunaaðila í ferðapjónustu að orðspor ferðamanna, sem koma til Íslands meðan það er „in“ muni skipta miklu máli við markaðssetningu í framtíðinni. Orðspor er almennt talið ein af mikilvægustu breytunum hvað varðar ákvarðanir um ferðalög til Íslands.

Hver er staða Norðurlands og Eyjafjarðar?

Hvað innlenda ferðamenn varðar er ekki annað að sjá en að staða okkar sé sterk. Norðurland er nefnt sem annað mest spennandi svæðið til ferðalaga innanlands og Akureyri er nefnt af 36%, sem eftirsóknarverðasti áfangastaðurinn (skv. könnun Ferðamálaráðs árið 2000). Ennfremur kemur fram að ef í boði væri vikulangt vetrarfrí yrði Norðurland valkostur 42% þeirra sem myndu á annað borð ferðast í slíku fríi. Þetta er óumdeilanlega sterk staða, sem aðeins hefur náðst með sterkum fyrirtækjum í ferðapjónustu og svo auðvitað landsfrægum náttúrugæðum eins og skíðasvæði og veðurfari.

Mælikvarðar á árangur í ferðamálum.

Hvernig á að mæla árangur ferðapjónustu? Hve margir ferðamenn koma til Eyjafjarðar og Norðurlands? Þessu er ekki auðvelt að svara svo afgerandi sé. Oft er talað um að fjöldi ferðamanna, sem kemur í gegnum svæðið, sé á bilinu 120-180.000 á ári. Það mat er ekki byggt á afgerandi mælieiningum, svo sem skráningum gistinátta hjá Hagstofunni eða þess háttar, þar sem gistinætur teljast ekki fyrir stóran hluta þeirra, sem hér koma og gista í orlofsíbúðum, heimagistingum og skólum. Hver nákvæmlega fjöldinn er skiptir kannski ekki öllu máli en samanburður og þróun milli ára gefur vísbendingar um þann árangur, sem er verið að ná í ferðamálum. Slíkur árangur er aldrei mælanlegur með einni breytu. Meðal þess sem hægt er að mæla er eftirfarandi:

- ***Mæling á ímynd og orðspori ferðamanna, ferðaheildsala og ferðapjónustuaðila.***

Kostur þessarar einingar er að hægt er að sjá breytingar um leið og þær verða hvort sem er til hins betra eða verra. Gallinn er hins vegar að þetta er dýrt og kostnaðarsamt verkefni.

- ***Áætlaðar tekjur sveitarfélaga af ferðapjónustu.***

Þetta er líka mikilvægt til að geta réttlætt aðkomu sveitarfélaga að einni

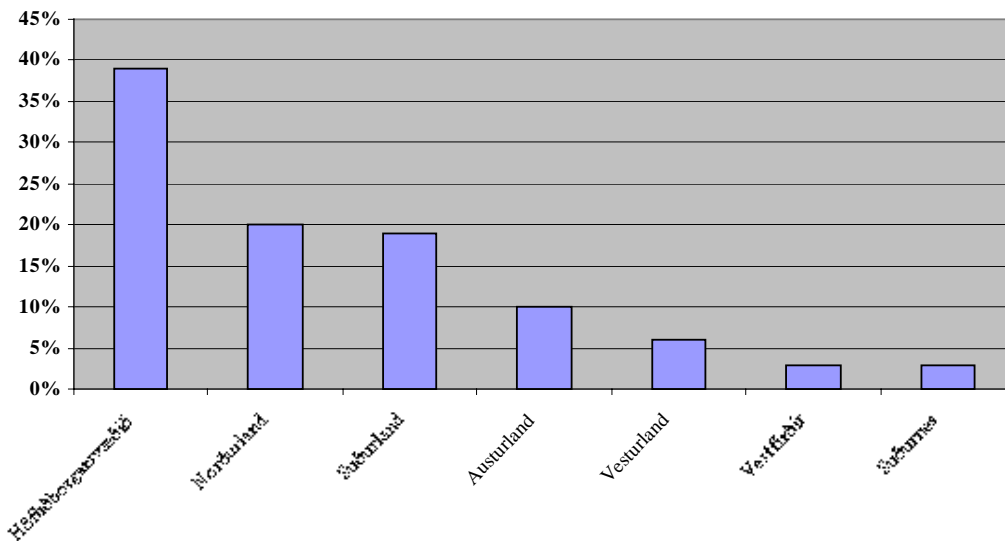
starfsgrein umfram aðrar. Gerðar hafa verið tilraunir í þessa átt en því miður er ekki til neinn staðall til að bera sig við varðandi þessa þætti.

- **Fjöldi ársverka tengdum ferðapjónustu.**
Þetta er mikilvægt og ekki síst fyrir greinina gagnvart ríkisvaldinu varðandi fjármagn til uppbyggingar ferðapjónustu. Það sem hefur gert þetta erfitt er fyrst og fremst flokkun atvinnugreina en stór hluti þess, sem er undir áhrifum ferðapjónustu, flokkast alls ekki sem ferðapjónusta. Sem dæmi má nefna samgöngugreinar og almennar verslanir, sem margar hverjar eru mjög háðar ferðamannastraumi.
- **Fjöldi gistinátta.**
Góð mælieining en kemur yfirleitt ekki fram fyrir en seint. Sundurliðanir niður á einstök starfssvæði, s.s. eins og á Eyjafjarðarsvæðið út úr Norðurlandi eystra, þarf að sérpanta og er því yfirleitt aðeins gert einu sinni á ári. Gallinn við þessa mælieiningu er auðvitað sú að hún byggist á því að allir (eða í það minnsta sömu) ferðapjónustuaðilarnir skili inn gögnum á hverju ári. Þegar misbrestur er á því þá er lítið hægt að segja um árangur greinarinnar á starfssvæðinu.

Gistinætur.

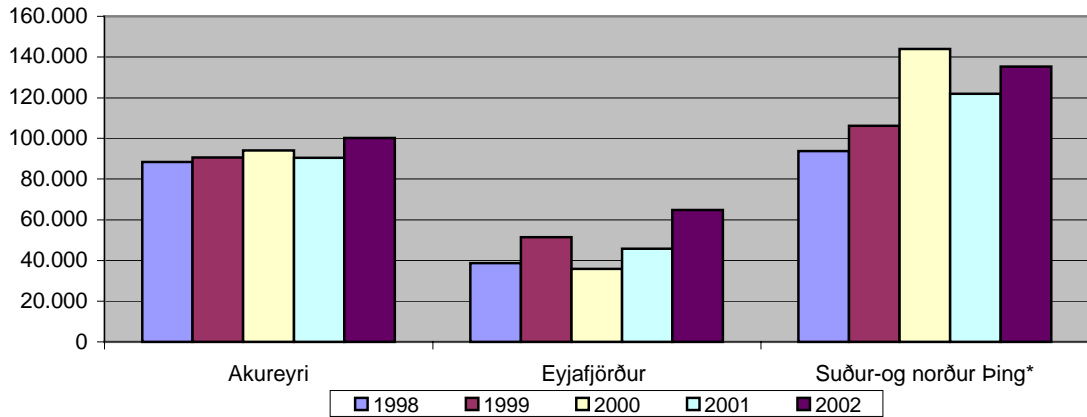
Ef skoðaðar eru reynslutölur úr tölum Hagstofunnar hvað varðar gistinætur má sjá að Norðurland hefur um 20% af skráðum gistináttum á landinu.

Gistinætur dreifing yfir landið



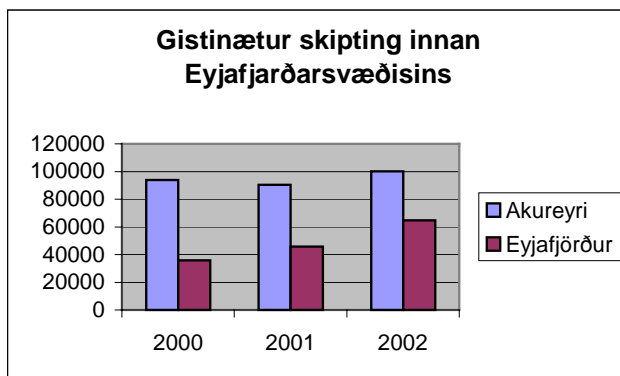
Á Norðurlandi eystra eru 75% þeirra gistinátta, sem falla til á Norðurlandi, og eru gistinætur þar samtals rúmlega 300 þúsund. Þar af eru gistinætur Íslendinga tæplega 135 þúsund. og útlendinga 165 þúsund. Eyjafjarðarsvæðið utan Akureyrar er í mikilli sókn þegar skoðuð er þróun gistinátta frá 1998 til 2001.

Fjöldi gistinguáttanna á Norðurlandi eystra



* Ath: Suður og Norður Þing. er afgangur þess sem telst Norðurlandi eystra - þarna eru áætlað v.þeirra sem ekki skila inn.

Mikill vöxtur hefur verið í byggingu gistirýmis í nágrenni Akureyrar sem má kannski skýra með því að lítil vöxtur hefur verið á gistirými á Akureyri á undanförunum árum.

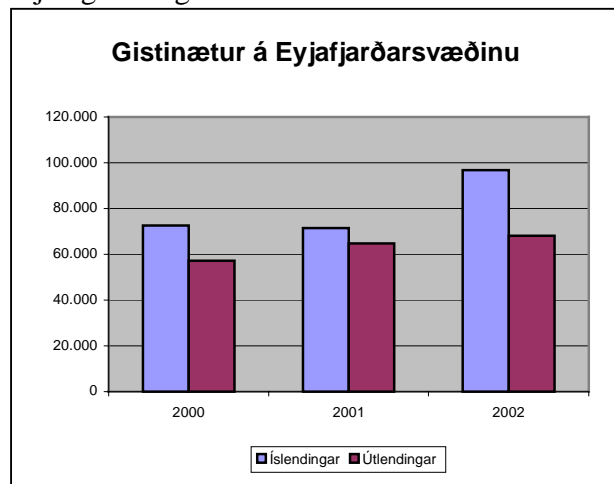


Nú stefnir hins vegar í það að gistirými á hótélum á Akureyri tvöfaldist yfir sumartímamann með tilkomu nýrrar heimavistar Menntaskólans á Akureyri. Til skamms tíma litið er það visst áhyggjuefni og spurningin er hvort eftirspurnin sé næg til að fylla hið nýja rými án þess að það bitni á þeim ferðapjónustuaðilum sem fyrir eru.

Til lengri tíma litið má hins vegar fullyrða að með fleiri gistirýmum hér muni svæðið eflast þar sem nýting og þar með rekstrarskilyrði til dæmis afþreyingarfyrirtækja og veitingastaða batna.

Orlofshús stéttarfélaganna og starfsmannafélaganna eru ekki talin með í gistinguáttatalningu en á annað hundrað slíkra íbúða er einmitt á Akureyri.

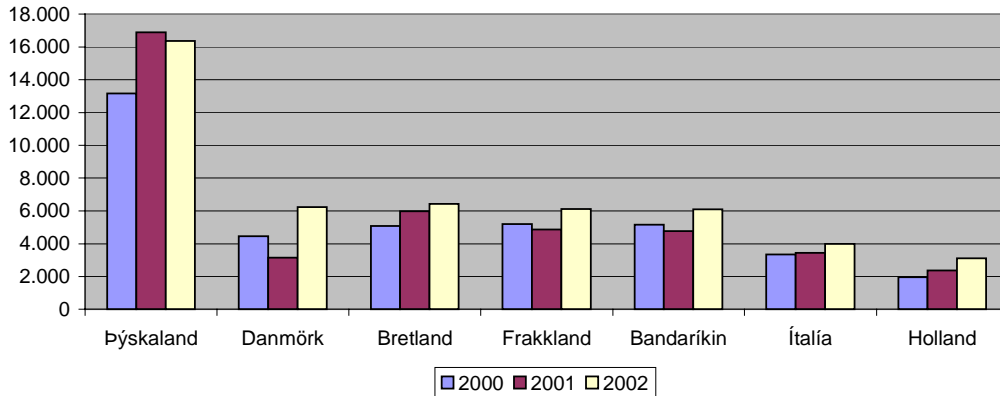
Ef við skoðum nánar hver þróunin hefur verið á undanförunum árum þá sjáum við að fjöldi gistinguáttanna Íslendinga sveiflast meira en hjá útlendingunum. Á árunum 2000-2003 hefur verið rúmlega 30% fjölgun gistinguáttanna Íslendinga en um 19% fjölgun gistinguáttanna útlendinga.



Hvaðan eru útlendingarnir?

Áfram er Eyjafjarðarsvæðið vinsæll áfangastaður en sumarferðir Þjóðverja hafa mikið vægi. Það getur verið veikleiki hversu sterkir Þjóðverjar eru. Ef ferðamynstur þeirra breytist getum við misst geysilega mikið. En styrkleikinn er að við þekkjum vel til þarfa

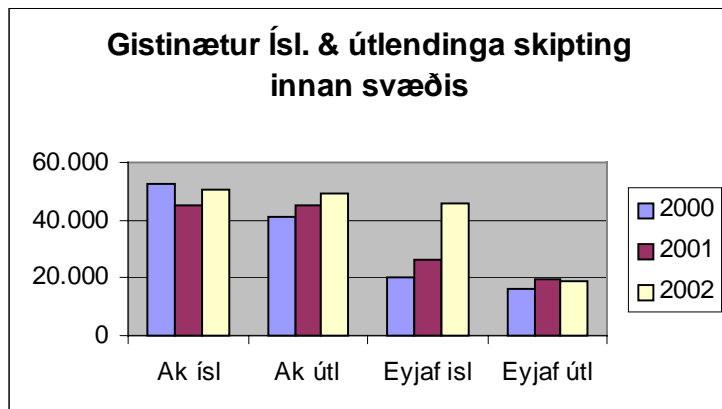
Gistinætur útlendinga á Eyjafjarðarsvæðinu



Þjóðverja og auðveldara er að nálgast þýska markaðinn en marga aðra þar sem mikil hefð er í Þýskalandi fyrir Íslandsferðum. Það á að vera markmið okkar að fjölga undirstöðumörkuðum fyrir ferðir til Norðurlands. Þar má horfa til dæmis á Frakka, sem hafa verið tiltölulega ævintýragjarnir og fara oft í vetrarferðir. Aðrir markhópar gætu líka verið Norðurlöndin, sérstaklega gegnum norrænt samstarf þar sem ráðstefnuhald gæti verið mjög spennandi valkostur eftir að Air Greenland er farið að fljúga beint milli Akureyrar og Kaupmannahafnar.

Sem fyrr eru það Þjóðverjar, sem eru fjölmennastir þeirra ferðamanna sem eyða tíma sínum hér á Eyjafjarðarsvæðinu. Athygli vekur að á árinu 2002 fjölgaði ferðamönnum frá stærstu markaðslöndum okkar nema Þýskalandi. Sérstaka athygli vekur fjöldi Dana, sem eru nú orðnir álfka margir og Breta og Frakka samkvæmt þessum nýjustu tölum Hagstofunnar. Gaman verður að sjá tölurnar 2003 þegar áhrifa beina flugsins verður farið að gæta að meira leyti.

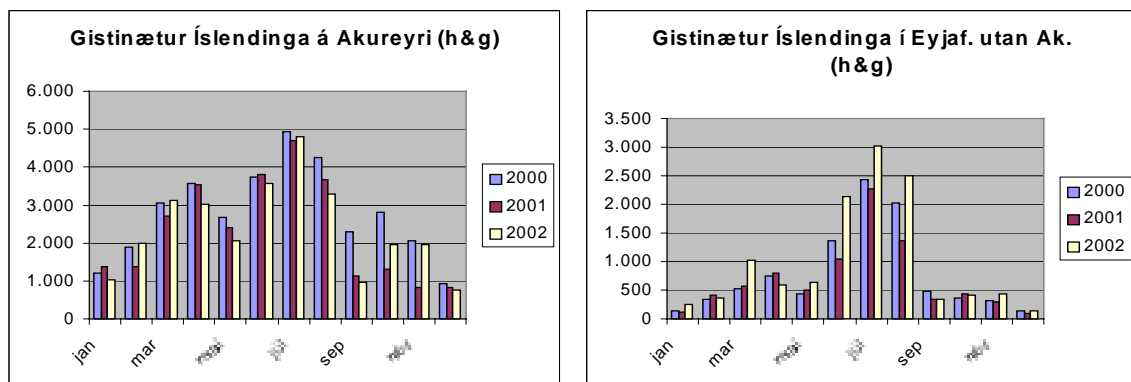
Á meðfylgjandi súluriti sést fjöldi gistingu eftir þjóðerni á Eyjafjarðarsvæðinu. Þar sjáum við 5,3% fjölgun gistingu útlendinga, sem skiptist ójafnt milli Akureyrar (+9,7%) og Eyjafjarðar utan Akureyrar (-4,7%). Þess má þó geta að á milli 2000 og 2001 var tæplega veruleg aukning skráðum gistingu Íslendinga í Eyjafirði utan Ak. Hagstofan



skýrir þetta að hluta með því að heimtur á skýrslum frá ferðapjónustunni á svæðinu hafa batnað mikið og því kemur það sem áður var áætlað inn á Norðurland Eystra inn í Eyjafjörðinn.

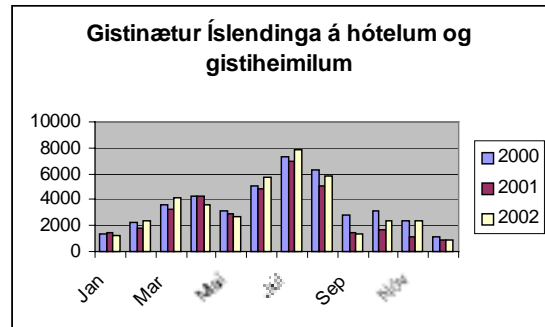
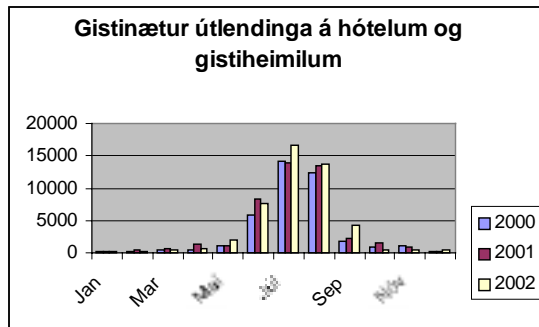
Árstíðasveifla.

Markmið svæðisins hvað varðar ferðamál er tvímælalaust að minnka sveifluna yfir árið í nýtingu gistirýmis. Slíkt verkefni felst í að byggja upp „axlirnar” (vor og haust) og svo auðvitað háveturinn án þess að minnka sumartoppinn. Aðferðafræðin eru misjöfn um hvernig á að takast á við þetta og kannski duga ekki sömu aðferðir hvað varðar Akureyri annars vegar og Eyjafjörð utan Akureyrar hins vegar eins og sést á meðfylgjandi myndum sem sýna árssveiflu í gistináttum hótela og gistihúsa (h&g).



Árssveiflan í nýtingu gistirýmis er enn allt of mikil. Þetta er í senn ógnun og tækifæri. Ógnunin felst í því að rekstrarumhverfi greinarinnar er ekki nógu gott og því arðsemi lakari en ef nýting væri jafnari. Tækifærið felst í því að hægt er auka nýtingu á vetrartímanum. Auðvitað kemur slík aukning ekki að sjálfu sér – svæðið verður að vera markaðslega þenkjandi varðandi slíka uppbyggingu til dæmis hvað varðar verðlagningu á þjónustu, s.s. gistingar. Sögulega hefur orðið mjög jákvæð breyting hvað varðar Íslendingana en áfram á að verða baráttumál að tekið verði upp vikulangt vetrarfrí í febrúar/mars til að fá tækifæri til vetrarferða fyrir Íslendinga. Hvað útlendinga snertir hefur Norðurland ekki verið í sérlega góðri stöðu varðandi vetrarferðir. Ástæðan er ekki að hér skorti beint afþreyingu eða getu til að taka á móti fólki að vetri til heldur frekar að eðli vetrarferða eru styttri ferðir, sem erfitt er að selja ef aðeins er hægt að koma inn í landið gegnum Keflavík og þá er eftir að koma viðskiptavinunum norður.

Stefnumótun fyrir ferðapjónustu í Eyjafirði



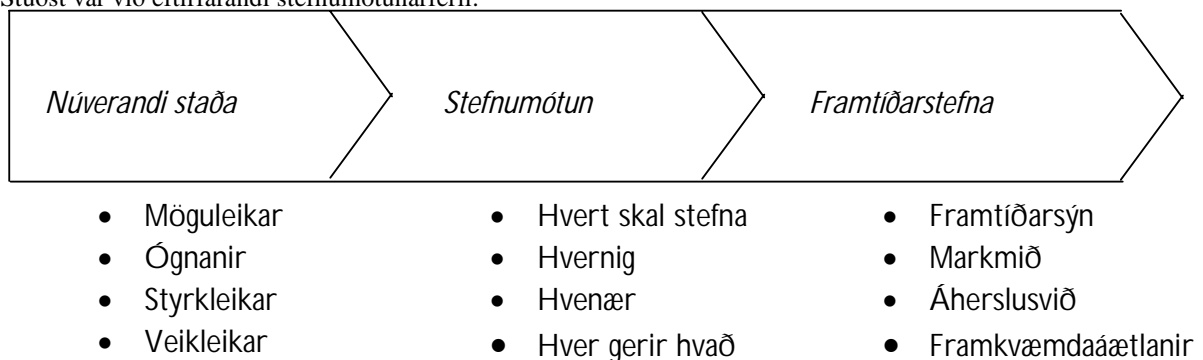
Búið er að koma upp grunnverkfærum til að vinna svona verkefni. Beint flug inn á svæðið er einn þátturinn og Markaðsskrifstofa ferðamála fyrir Norðurland er líka lykilatriði, sem stjórnvöld, bæði sveitarstjórnir og hið opinbera, verða að styðja vel við bakið á.

6. Aðferðir stefnumótunar

Við gerð stefnumótunar er gerð tilraun til að **draga fram sérstöðu og áherslur** sem sveitarfélögin kunna að búa yfir ásamt því að **móta samræmda stefnu**, sem samstaða er um. Þess vegna myndar sú umræða og þau sjónarmið, sem hópvinna verkefnisins fæðir af sér, þungamiðju stefnunnar. Stefnumótun snýst um að **móta framtíðarsýn**, þar sem vörðuð er sú leið sem yfirvöld sveitarfélags, stjórnendur fyrirtækja og stofnana og almennigur geta hagnýtt. Til þess að árangur náist, þ.e. þau markmið og leiðir, sem fram koma í framtíðarsýninni, þarf að tryggja að ákveðnir aðilar hafi forgöngu um **framkvæmd verkefna**, sem mörkuð eru með stefnumótuninni.

Lýsing á framvindu

Stuðst var við eftirfarandi stefnumótunarferli:



Með hliðsjón af þessu ferli ræddi hver hópur eftirfarandi atriði á þremur fundum samkvæmt skipulagi verkefnisins. Dagskrá fundanna var eftirfarandi:

1. **fundur - Núverandi staða, innri og ytri greining**
Lagt mat á núverandi stöðu hinna ýmsu málaflokka.
Hugmyndafræði SVÓT-greiningar¹ kynnt.
Niðurstöður greiningar settar í forgangsröð.
2. **fundur – Framtíðarsýn**
Mótuð framtíðarsýn fyrir einstaka málaflokka.
3. **fundur – Tillögugerð**
Samdar tillögur um hvernig hægt sé að koma framtíðarsýn í framkvæmd.

Að lokinni hópvinnu fóru verkefnisstjóri og ráðgjafar yfir gögn hópanna, drógu fram helstu niðurstöður og samræmdu þær í samvinnu við verkefnisstjórn.

¹ SVÓT stendur fyrir styrkleikar, veikleikar, ógnanir, tækifæri.

Markmið

- Að kjölfesta árangurs ferðapjónustunnar sé sterk ímynd ferðamanna gagnvart svæðinu og samstaða ferðapjónustu aðila um framfaramál innan þess.
- Að svæðið verði miðstöð vetraríþróttá landsvísi, sem byggist á fjölbreyttri þjónustu og framúrskarandi aðstöðu til íþróttaiðkunar og útivistar.
- Að svæðið, með Akureyri sem þungarmiðju, sé þekkt fyrir öflugt menningarlíf, sem byggist á menningu þess, sögu og listgreinum.
- Að starfrækt sé þróttmikil starfsemi á öllum árstímum, á sviði afþreyingar, sem byggist á viðburðum, þjónustu einstakra ferðapjónustuaðila, safna og félagasamtaka.
- Að samgöngur við svæðið og innan þess séu góðar og tengingar við nálæga ferðamannastaði þannig að í huga ferðamanna sé svæðið miðstöð annarra ferða.

Ímynd svæðisins

Á grundvelli vinnu einstakra hópa og skoðanakönnunar meðal þátttakenda á þeim gildum, sem ímynd svæðisins byggir á var ákveðið að kjarninn í ímynd svæðisins er:

- Náttúrufegurð og veðurfar.
- Útivist og vetraríþróttir.
- Menning og menntun.

Þessi ímynd er í samræmi við þá ímyndaruppbyggingu sem AFE hefur unnið að undir merkjum “Nature – Culture – Adventure”

Markmið og leiðir

Á grundvelli þeirra leiða, sem tilgreindar voru í vinnuhópunum, var ákveðið að forgangsraða fjórum meginverkefnum. Þessi verkefni eru undir efnisflokkunum *samstarf og samvinna*, *ímynd*, *markaðssetning og merkingar* og *samgöngur*. Hvað aðra efnisflokka varðar er ekki um að ræða forgangsröð. Hins vegar eru tilgreindar leiðir að umbótum í mörgum flokkana, sem skjótvirkt er að koma til framkvæmda, og því fleiri sem umbætur verða því meiri árangri nær svæðið sem eftirsóttari ferðamannastaður.

Efnisflokkar:

1. Samstarf og samvinna.
2. Ímynd.
3. Markaðssetning.
4. Merkingar og samgöngur.
5. Afþreying.
6. Vetraríþróttir.
7. Menning og listir.
8. Verslun og þjónusta.
9. Gistiaðstaða og veitingar.
10. Umhverfismál.

6.1. Samvinna og samstarf

Markmið

Að auka samvinnu og samstöðu hagsmunaaðila þannig að samhugur sé um ímynd svæðisins og áherslur.

Leiðir

- Stofna samstarfsvettvang ferðaþjónustu- og hagsmunaaðila þar sem lögð er meðal annars áhersla á eftirfarandi starfsemi:
 - Að gæta hagsmuna greinarinnar gagnvart ríki og sveitarfélögum.
 - Vera vettvangur skoðanaskipta um einstök mál.
 - Standa fyrir þekkingaruppbyggingu innan greinarinnar í samvinnu við aðra aðila innan svæðisins.
 - Standa vörð um ímynd og orðspor greinarinnar og svæðisins.
 - Standa fyrir og samræma viðburði og kynningar fyrir svæðið í samvinnu við aðra hagsmunaaðila.
 - Standa að umræðu við þá sem málin varða á nærliggjandi svæðum um samvinnu á sviði ferðamála.
 - Vera sameiginlegur vettvangur annarra félaga á þessu sviði innan svæðisins.
 - Vera leiðandi áhrifaaðili í framþróun ferðamála á svæðinu.
 - Standa fyrir fræðslu og þekkingaruppbyggingu meðal stjórnenda fyrirtækja í ferðaþjónustu í tengslum við menntastofnanir og Atvinnuþróunarfélag Eyjafjarðar.
- Stofna til samstarfssþings einu sinni á ári þar sem fulltrúar félaga, fyrirtækja, stofnana og sveitarfélaga ræða stöðu einstakra mála og brýnustu verkefni.
- Gert verður sérstakt átak til að skapa ferðaþjónustunni jákvæða ímynd meðal íbúa svæðisins með kynningu á því sem það hefur upp á að bjóða og þeirri þjónustu, sem ferðaþjónustufyrirtæki veita.
- Unnin verði úttekt á mikilvægi ferðaþjónustunnar fyrir almenna uppbyggingu á svæðinu í samvinnu við ferðaþjónustuaðila og Háskólann á Akureyri og verðmæti einstakra þjónustubátta metin.
- Auka upplýsingaflæði milli hagsmunaaðila um viðburði og þjónustu með frekari notkun Netsins, svo sem með gerð rafrænnar handbókar, sem ætluð er starfsfólki og stjórnendum í ferðaþjónustu.
- Kynna á metnaðarfullan hátt ímynd svæðisins, áherslur og einkenni.
- Móta átaksverkefni, sem hefur það markmið að auka þekkingu á þjónustu og grunnþáttum hennar.

6.2. Ímynd

Markmið

Að kynna einkenni og sérstöðu svæðisins þannig að það styrki ímynd svæðisins og skapi áhuga ferðamanna á að njóta þess sem þar er í boði.

Leiðir

- Að móta hugtak og myndræna framsetningu (merki), sem er lýsandi fyrir svæðið og það sem það stendur fyrir með opnu útboði og hugmyndasamkeppni.
- Innleiða nýtt hugtak og merki með umræðu og kynningu meðal ferðaþjónustufyrirtækja og hagsmunaaðila.
- Að móta skýrar en frjálsar reglur um notkun hugtaks og merkis á prenti, í skrifuðu máli og talmáli, á veggspjöldum og skiltum og á þjónustu- eða ferðamannavörum, sem eru svæðisbundnar.
- Móta og framkvæma ímynda- og orðsporskönnun meðal ferðamanna, ferðaheildsala og ferðaþjónustuaðila árlega.

6.3. Markaðssetning

Markmið

Að koma á framfæri ímynd og einkennum svæðisins, afþreyingu og þeirri þjónustu, sem ferðaþjónustuaðilar, söfn og félög veita ferðamönnum.

Leiðir

- Í kynningargögnum komi fram merki og hugtak svæðisins og áherslur, svo sem nálæg landfræðileg einkenni og sérstaða.
- Miðlæg kynning á svæðinu verði gerð í *náinni samvinnu* við ferðaþjónustu- og hagsmunaaðila.
- Ferðaþjónustuaðilar taki mið af miðlægu kynningarefni og framsetningu þess í kynningargögnum um þá þjónustu, sem þeir veita.
- Markaðssetning svæðisins taki mið af nálægum svæðum og oftar en ekki í samvinnu við þau eða einstaka aðila innan þeirra.

- Unnið verði að sameiginlegu kynningarátaki fyrir svæði innan Skagafjarðar og Siglufjarðar, austur að Jökulsárgljúfrum, sem ferðaaðilar í Eyjafirði hafi forgöngu um.
- Gerð sé heildstæð markaðsáætlun af samstarfsvettvangi ferðaþjónustuaðila fyrir svæðið til hálfis árs í senn og sköpuð verði umræða meðal ferðaþjónustuaðila um áherslur og forgangsatríði í hvert sinn.
- Gert verði sérstakt átak til að kynna svæðið enn frekar fyrir ferðaheildsölum og bera afþreyingu þar saman við þá sem boðin er á höfuðborgarsvæðinu.

6.4. Merkingar og samgöngur

Markmið

Að samgöngur við svæðið og innan þess séu til fyrirmyndar og að leiðir séu greiðar að söfnum, sögufrægum stöðum og þangað sem þjónusta og afþreying er í boði, séu framúrskarandi.

Leiðir

- Gerð verði áætlun og henni fylgt eftir um umbætur á leiðum innan svæðisins fyrir ferðamenn í samvinnu við ferðaþjónustuaðila, sveitarfélög og Vegagerðina.
- Gerð verði úttekt á gildi beins flugs til og frá Akureyri til erlendra staða annars vegar og hins vegar tengiflugs í gegnum Keflavík.
- Sveitarfélög endurmeti merkingar innan sinna vébanda með tilliti til hversu upplýsandi og skýrar núverandi merkingar eru og bæti jafnframt við merkingum þar sem þess er þörf.
- Sveitarfélög geri sérstakt átak við að merkja sögufræga staði og minjar í samvinnu við aðra hagsmunaaðila þannig að merkin nýtist vel bæði innlendum sem og erlendum ferðamönnum.
- Vegagerðin geri áætlun um og framkvæmi frekari merkingar á áningarstöðum og uppbyggingu þeirra.
- Útbúið verði kort af svæðinu þar sem helstu staðir eru merktir inn á og aðgengi sýnt að þeim.
- Sveitarfélög á svæðinu meti og endurskoði samstarf um almenningsamgöngur á svæðinu með ferðaþjónustuna sérstaklega í huga og tengsl einstakra staða við flugvöll og umferðarmiðstöð.

6.5. Afþreying

Markmið

Að staðið sé á metnaðarfullan hátt að viðburðum og þjónustu ferðamönnum til afþreyingar og að hvort tveggja sé sniðið að þörfum markhópa og skemmti og fræði í senn.

Leiðir

Unnið verði frekar að uppbyggingu á viðburðaferðamennsku meðal annars með eftirfarandi hætti:

Stuðningur sveitarfélaga til viðburða innan svæðisins sé kynntur með góðum fyrirvara og gerð sé krafa um að viðburðirnir séu vel skipulagðir, hafi augljós markmið og sýnt sé að viðburðirnir geti staðið undir sér innan tiltekins tíma.

- Útbúin verði handbók um stjórnun viðburða þar sem dregin er lærdómur af þeim viðburðum sem nú þegar hafa skapað sér sess.
- Gerð sé viðburðadagsskrá á ári hverju, sem sé sett á Netið en jafnframt kynnt sem dagatal eða í kynningarriti á hefðbundinn hátt.
- Hvetja skal til umræðna um viðbótarviðburði sem hægt væri að móta, sem nýti einkenni svæðisins og sérkenni þess.
- Við mótun viðburða skal jafnframt taka mið af þörfum íbúa svæðisins, almennra hagsmuna þeirra þannig að þeir njóti framboðsins á sambærilegan hátt og ferðamaðurinn.
- Átak verði gert til að skipuleggja dagsferðir um svæðið bæði fyrir erlenda og innlenda ferðamenn.
- Gönguleiðir verði kynntar enn frekar og möguleikar svæðisins til almennrar útvistar.
- Samvinna skipuleggjenda ferðapjónustu og fyrirtækja verði komið á um að ferðamönnum gefist kostur á skoðunarferðum í fyrirtæki.
- Skoðaðir verði afþreyingarmöguleikar ferðamannsins með tillit til árstíða, aldurs og tilgangs ferða þannig að ekki myndist gap milli væntinga ferðamannsins og þeirrar þjónustu sem hann fær.
- Hagsmunadilar í ferðapjónustu og forstöðumenn safna eins og byggðasafna og Iðnaðarsafnsins hafi með sér samstarf um hvernig söfnin geta þjónað betur kröfum ferðamanna.
- Koma enn frekar á framfærum ferðum ferðafélaga einstakra sveitarfélaga á miðlægan hátt þannig að bæði íbúar og aðkomuferðamenn geti notið þess sem þar er í boði.

- Stutt verði við starfsemi eins og Jólabæinn, uppbyggingu afþreyingarseturs við Pollinn og aðra starfsemi einstakra ferðaþjónustuaðila er lítur að afþreyingu.
- Skoðað verði sérstaklega að samtengja afþreyingu, sem í boði er á Akureyri annars vegar og hins vegar á Dalvík, Grenivík, í Hrísey, Ólafsfirði og Grímsey hins vegar.

6.6. Vetrariþróttir

Markmið

Að svæðið sé þekkt fyrir afburðagóða aðstöðu og þjónustu fyrir íþróttaiðkun að vetri, sem Vetrariþróttamiðstöð Íslands, með séráherslu á skíði, bretti og skauta.

Leiðir

- Samvinna skíðafélaga á svæðinu verði aukin og styrkt með fleiri samstarfverkefnum á sviði kynningar og samræmdrar uppbyggingar á aðstöðu og þjónustu. Stofnaður verði sameiginlegur samstarfsvettvangur (samlag), sem hefur meðal annars eftirfarandi tilgang:
 - Skapa umræðu um hagsmunamál, umbætur og uppbyggingu svæðanna.
 - Móta sameiginlega þróunar- og samstarfsverkefni félaganna í tengslum við sveitarfélögin og aðra hagsmunaaðila.
 - Samræma þjónustu svæðanna og bæta samskipti þeirra á milli.
- Sveitar- og skíðafélög kynni svæðið sem eitt skíðasvæði þar sem lögð er áhersla á fjölbreytni svæðisins, sérkenni þess og þjónustu.
- Tryggður verður langtímasamningur við ríkið um uppbyggingu Vetrariþróttamiðstöðvar Íslands í samvinnu við sveitar- og íþróttarfélög á svæðinu.
- Mótun verði samræmd þróunaráætlun um uppbyggingu lykilsvæða svæðisins, svo sem fyrir Hlíðarfjall og Skíðasvæði Dalvíkinga og Ólafsfirðinga.
- Uppbygging Hlíðarfjalls skal miðast við að það svæði verði þjóðarleikvangur skíðaiþróttarinnar á Íslandi.
- Gerð verði úttekt á rekstrargrunni þess að hafa starfsemi í Hlíðarfjalli allt árið með því að reka þar veitingarekstur, skipuleggja gönguferðir eða aðra útivist.

- Endurmeta byggingu kláfs upp á tind Hlíðarfjalls sem liðs í að gefa svæðinu sérstöðu með lengingu tímabils vetraríþróttar, göngu og útivistar og svo einstakrar aðstöðu til útsýnis.
- Setja á stofn vetraríþróttar- og útivistarsafn þar sem rakin yrði þróun vetraríþróttar og útivistar hér á landi, ásamt því að hafa til sýnis verðlaun fyrir afrek í einstökum greinum íþróttar eða útivistar.
- Starfrækja öflugan vetraríþróttaskóla, sem ekki síst miðist við að taka við nemendum í vetrarfríum frá öðrum skólum.
- Móta þarf stefnu um bættu nýtingu á Skautahöllinni og samstarf þeirrar starfsemi við skíðasvæði, þannig að afþreying ferðamanna á vetrum geti verið sem samfelldust.
- Styðja þarf og móta enn frekar nýjar vetrargreinar eins og íshökkí, skautahlaup, listdans á skautum, krullu, skíðastökk og ýmsar greinar gönguskíða- og vélíþróttar.

6.7. Menning og listir

Markmið

Að svæðið sé þekkt fyrir menningartengda ferðapjónustu, sem byggist á öflugum tengslum ferðapjónustufyrirtækja og aðila á sviði lista og menningar.

Leiðir

- Getið verði í stefnuskrá væntanlegs menningarhúss um nýtingu þess í tengslum við uppbyggingu ferðapjónustunnar sem hluta af afþreyingu, menntun og sem upplýsingarveitu.
- Sett verði upp sérstakt verkefni þar sem unnið verði að því að tengja sögufræga staði, eins og Möðruvelli og Gásir, við sögu staðanna og fræða ferðamenn um þá.
- Skapa samhug og hvatningu um að framfylgja stefnumótun safna við Eyjafjörð og hugmyndir að þeim viðburðum sem þar koma fram.
- Gert verði áttak til að kynna fyrir ferðamönnum eyfirska hefð í ritlist með þátttöku safnahúsa eins og Davíðshúss, Sigurhæða, Nonnasafns, Friðbjarnarhúss og Amtsbókasafnsins.
- Unnið verði enn frekar að sameiginlegri kynningu safna, sbr. safnapassa fyrir söfn við Eyjafjörð.

- Sköpuð séu tengsl við sjálfstætt starfandi félög eins og Gilsfélagið, þannig að starfsemi þeirra styrkist og taki mið af þörfum ferðaþjónustunnar.
- Fræðslu- og fræðastarf í tengslum við norðurslóðasamstarf verði nýtt í tengslum við ferðaþjónustu.
- Lagður verði grunnur að því að menningarnótt verði árviss viðburður á Akureyri og taki mið af menningu og listum á Norðurlandi.
- Sköpuð verði tengsl ferðaþjónustuaðila og aðila eins og Leikhússins og Listasafnsins þannig að starfsemi þessara aðila taki mið af þörfum hvors annars og styrkist enn frekar.

6.8. Verslun og þjónusta

Markmið

Að þjónusta sveitafélaga og fyrirtækja taki mið af þörfum og óskum ferðaþjónustuaðila þannig að hún uppfylli ýtrustu kröfur ferðamanna.

Leiðir

- Sveitarfélög meti opnunartíma opinberra staða, til dæmis sundstaða og safna, með það í huga að hann henti ferðamönnum á hverjum tíma.
- Metin verði nýting íþróttamannvirkja með tilliti til þess að þau þjóni ferðamönnum svo þau verði hluti af aðdráttarafli viðkomandi staða.
- Sköpuð verði umræða meðal ferðaþjónustuaðila og eigenda verslana um opnunartíma og verkefni er tengjast því að þjóna ferðamönnum enn frekar.
- Skoðað verði hvort hægt sé að skapa sérstakt aðdráttarafl með sérkjörum hjá verslunum í tengslum við ferðamannaviðburði eða sem sérstakan viðburð.

6.9. Gistiaðstaða og veitingahús

Markmið

Að orðspor gisti- og veitingastaða sé gott og þjónusta við ferðamanninn sé til fyrirmyndar.

Leiðir

- Gerð sé framtíðarspá um gistiþörf á svæðinu þar sem tekið verði tillit til ólíkra krafna ferðamannsins svo sem þjónustustigs, eðlis og tilgangs ferðarinnar og þeirra markhópa, sem höfðað er til á hverjum tíma.
- Komið verði upp í tengslum við væntanlegt Menningarhús og/eða Háskólann á Akureyri aðstöðu fyrir stærri ráðstefnur.
- Gerðar verða umbætur á tjaldsvæðum þannig að öll aðstaða og þjónusta sé til fyrirmyndar á landsvísu.
- Unnið verði að bættu upplýsingaflæði milli gististaða og veitingarhúsa annars vegar og annarra ferðaþjónustuaðila hins vegar.
- Útbúið verður sérstakt kynningarrit fyrir starfsmenn gististaða og veitingahúsa þar sem ferðaþjónustan innan svæðisins er kynnt, afþreyingarmöguleikar og sérkenni svæðisins.
- Útbúið verði námsefni um hvernig veita á þjónustu og mikilvægi hennar við að ná árangri í ferðaþjónustu almennt.

6.10. Umhverfismál

Markmið

Að svæðið sé þekkt fyrir snyrtimennsku í almennri umgengni og umhverfisvæn sjónarmið gagnvart förgun sorps.

Leiðir

- Ferðaþjónustuaðilum og þjónustustofnunum verði árlega veitt viðurkenning fyrir framúrskarandi starf á sviði umhverfismála.
- Efld verði umræða um mikilvægi umhverfismála og snyrtimennsku í tengslum við uppbyggingu ferðamannaþjónustunnar.
- Unnið verði að úttekt á þessum málum innan svæðisins til að meta núverandi stöðu og gera síðan tillögur um úrbætur.

7. Eftirfylgni

Nauðsynlegt er að tvenns konar eftirfylgni eigi sér stað til að framfylgja framtíðarsýn þessari. Í fyrsta lagi er nauðsynlegt að fylgst sé með hvort og á hvern hátt þeir aðilar sem vísað er til framfylgi þeim verkefnum, sem til þeirra er vísað. Hér er um að ræða verk, sem þarf að sinna reglubundið og af alúð. Í öðru lagi þarf að staldra við tiltekna áfanga (tíma) og endurmeta markmið. Framvindu verkefna, sem ákveðið hefur verið að framkvæma, verði sett ný tímamörk og með tilliti til þeirra verði ný verkefni ákveðin til að ná settum markmiðum. (Sjá aftast í viðauka 1)

8. Helstu stoðstofnanir atvinnulífsins.

Atvinnuþróunarfélag Eyjafjarðar

Atvinnuþróunarfélag Eyjafjarðar er byggðasamlag í eigu sveitarfélaganna við Eyjafjörð. Meðal verkefna félagsins hefur verið að sinna ferða- og kynningarmálum fyrir Eyjafjarðarsvæðið og kosta starf ferðamálafulltrúa svæðinu. Frá og með júní 2003 mun Markaðsskrifstofa ferðamála á Norðurlandi yfirtaka þessi verkefni fyrir hönd sveitarfélaganna í samstarfinu. Félagið sinnir stuðningi við átaksverkefni og þróunarverkefni, sem snúa að uppbyggingu starfssvæðisins.

Ferðamálaráð

Ferðamálaráð Íslands fer með stjórn ferðamála undir yfirstjórn samgönguráðuneytisins. Verkefni Ferðamálaráðs eru þessi:

1. Skipulagning og áætlanagerð um íslensk ferðamál.
2. Landkynning, markaðsmál og þátttaka í fjölþjóðlegu samstarfi um ferðamál.
3. Ráðgjöf og aðstoð við aðila ferðapjónustunnar og samræming á starfsemi þeirra.
4. Skipulagning námskeiða fyrir aðila ferðapjónustunnar um samskipti og þjónustu við ferðamenn.
5. Forganga um hvers konar þjónustu- og upplýsingastarfsemi fyrir ferðamenn.
6. Starfræksla sameiginlegrar bókunarmiðstöðvar í samvinnu við aðila ferðapjónustunnar.
7. Samstarf við Náttúruvernd ríkisins og aðra hlutaðeigandi aðila um að umhverfi, náttúru- og menningarverðmæti spillist ekki. Frumkvæði að fegrin umhverfis og góðri umgengni á viðkomu- og dvalarstöðum ferðafólks. Samstarf við einkaaðila og opinbera aðila um snyrtilega umgengni lands í byggðum sem óbyggðum.
8. Könnun á réttmæti kvartana um misbrest í þjónustu við ferðamenn.
9. Undirbúningur og stjórn almennra ráðstefna um ferðamál.

Iðntæknistofnun

Iðntæknistofnun er þróunar- og ráðgjafarstofnun með alþjóðlegt samstarfsnet. Stofnunin vinnur að tækniþróun og aukinni framleiðni í íslensku atvinnulífi og stuðlar að tækniyfirfærslu með þátttöku í alþjóðlegu samstarfi. Iðntæknistofnun leggur metnað í að

vera með bestu þekkingu og færni á þeim sviðum sem starfað er á. Áhersla er lögð á að verkefnaþing falli að þörfum íslensks atvinnulífs.

Impra - þjónustumiðstöð frumkvöðla og fyrirtækja

Hlutverk Impru er að leiðbeina frumkvöðlum og fyrirtækjum við að meta viðskiptahugmyndir, leiðbeina um stofnun, uppbyggingu og rekstur fyrirtækja og vera hlekkur í samskiptakeðju einstaklinga, fyrirtækja og stofnana. Impra veitir litlum og meðalstórum fyrirtækjum upplýsingar um leiðir til að bæta rekstur sinn, hvetur þau til nýsköpunar og aðstoðar við „útrás“, meðal annars með því að koma á tækni- og þróunarsamstarfi við erlenda viðskiptaaðila.

Útflutningsráð Íslands

Hlutverk ráðsins er að auðvelda íslenskum fyrirtækjum að markaðssetja vörur sínar og þjónustu erlendis. Til að sinna þessu hlutverki veitir Útflutningsráð íslenskum útflytjendum margháttada þjónustu þar sem meginverkefni eru ráðgjöf, fræðsla, upplýsingamiðlun og skipulagning vörusýninga og sameiginlegra kynningarverkefna af ýmsum toga.

Byggðastofnun

Byggðastofnun tók til starfa hinn 1. október 1985. Stofnunin starfar samkvæmt lögum nr. 64 frá 1. júlí 1985. Hlutverk Byggðastofnunar er að stuðla að þjóðfélagslega hagkvæmri þróun byggðar í landinu. Aðgerðir hennar miða að því að styrkja og efla byggð, sem fái staðist til lengdar og þar sem rekin er fjölbætt atvinnustarfsemi og þjónusta. Stofnunin gerir stefnumótandi byggðaáætlun fyrir landið allt en þar eru mótaðar megináherslur í byggðamálum. Stofnunin vinnur einnig svæðisbundnar byggðaáætlanir í samráði við heimaaðila.

9. Fjármagn til atvinnuþróunar

Íslenskir sjóðir

Atvinnuleysistryggingasjóður styrkir sérstök verkefni undir eftirliti svæðisvinnumiðlana.

Atvinnumál kvenna veitir styrki til verkefna, sem auka fjölbreytni í atvinnulífi og einkum til verkefna, sem eru á vegum hópa eða félagasamtaka.

Byggðastofnun veitir styrki til margs konar nýjunga í atvinnulífi landsbyggðarinnar og lán vegna fjárfestinga þar. Hlutverk stofnunarinnar er að stuðla að þjóðfélagslega hagkvæmri þróun byggðar í landinu.

Ferðamálaráð Íslands veitir styrki til nýsköpunar og nýjunga, sem tengjast umhverfismálum á ferðamannastöðum.

- Gimli, Lækjargötu 3, 101 Reykjavík, Sími 552 7488, Fax 562 4749

- Strandgötu 29, 600 Akureyri, Sími 461 2915, Fax 461 2729.

Ferðamálasjóður hefur verið lagður niður í þeirri mynd sem hann var. Umsjón sjóðsins er í höndum Byggðastofnunar.

Fjárfestingarbanki atvinnulífsins hf veitir íslensku atvinnulífi víðtæka þjónustu við öflun, stýringu og hreyfingu á fjármagni. Bankinn sérhæfir sig í fjármálaþjónusta við fyrirtæki, stofnanir og fagfjárfesta en annast ekki viðskipti við einstaklinga, sem ekki eru í atvinnustarfsemi.

Framleiðnisjóður landbúnaðarins veitir styrki til nýsköpunar og atvinnueflingar í dreifbýli.

Landsbankinn – Framtak hf var stofnaður þann 21. janúar 1999 í þeim tilgangi að hasla sér völl á sviði fjármögnunar nýsköpunar og vaxtargreina í íslensku atvinnulífi.

Lánatryggingasjóður kvenna – Meginmarkmið sjóðsins er að styðja konur til nýsköpunar í atvinnulífi með því að veita ábyrgðir á allt að helming lána, sem þær taka hjá lánastofnun til að fjármagna tiltekið verkefni. – Félagsmálaráðuneytinu, Hafnarhúsinu v/Tryggvagötu, 150 Reykjavík, Sími 560-9100, Fax 552-4804. – Byggðastofnun, Engjateig 3, ph. 5410, 125 Reykjavík, Sími 560-5400, Fax 560-5499.

Nýsköpunarsjóður – Hlutverk sjóðsins er að vinna að uppbyggingu, vexti og alþjóðavæðingu íslensks atvinnulífs með því að taka þátt í fjárfestingaverkefnum á sviði nýsköpunar og að styrkja forathuganir, þróunarverkefni og kynningarverkefni.

Nýsköpunarsjóður námsmanna úthlutar styrkjum til kennara á háskólastigi, fyrirtækja, rannsóknastofnana eða einstaklinga, sem teljast hafa sérþekkingu á ákveðnu sviði, til þess að ráða stúdenta til sumarstarfa.

Rannsóknarráð Íslands – Hlutverk þess er að treysta stoðir íslenskrar menningar og atvinnulífs með því að stuðla að markvissu vísindastarfi, tækniþróun og nýsköpun.

Þróunarfélag Íslands hf. Tilgangur félagsins er að efla arðsama atvinnustarfsemi og örva íslenskt atvinnulíf. Markmið félagsins er að hámarka arð eigenda og gera hlutabréfin í félaginu áhugaverð fyrir fjárfesta.

Norrænir sjóðir

Lánasjóður Vestur-Norðurlanda veitir lán og styrki til framfaraverkefna hjá litlum og meðalstórum fyrirtækjum og er sérstök áhersla lögð á þróun framleiðslu til útflutnings eða bættu þjónustu og nýsköpun. Hlutverk sjóðsins er að efla fjölbreytt og samkeppnisfært atvinnulíf í Færeyjum, á Grænlandi og Íslandi.

Norræna Atlantsnefndin (NORA) veitir styrki til samstarfsverkefna, er tengjast þróun atvinnulífs, nýsköpun og rannsóknasamstarfi á Grænlandi, Íslandi, Færeyjum og í strandbyggðum Noregs.

Norræna umhverfisfjármögnunarfélagið (NEFCO) tekur þátt í verkefnum með því að leggja fram fjármagn í formi hlutfjár eða lána til fyrirtækja. Megintilgangur félagsins er að stuðla að umhverfisbótum, svo sem bættum mengunarförnum í löndum Mið- og Austur-Evrópu.

Norræni fjárfestingarbankinn (NIB) veitir lán til fjárfestingarverkefna einkaaðila og opinberra aðila á Norðurlöndum og utan þeirra.

Norræni iðnaðarsjóðurinn – Hlutverk sjóðsins er að hvetja til norrænar samvinnu um tækniþróun og nýsköpun í atvinnulífi Norðurlanda og aðstoðar við myndun evrópskra samstarfsverkefna á grundvelli norrænnar samvinnu. Hægt er að fá nánari upplýsingar um Norræna iðnaðarsjóðinn á Íslandi:

Norræni menningarsjóðurinn

Norræni verkefnaútflutningssjóðurinn (Nopef) veitir fyrirtækjum áhættulán til for-og arðsemisathugana á verkefnum, sem til þess eru fallin að efla útflutning frá Norðurlöndum og stuðla að alþjóðavæðingu norrænna fyrirtækja.

Norræni þróunarsjóðurinn (NDF). Hlutverk sjóðsins er að styrkja efnahagslegar og félagslegar framfarir í þróunarríkjum.

10. Lokaorð

Þessi skýrsla markar lokaáfangna AFE varðandi rekstur ferðamála- og kynningarviðs. Við þessari þjónustu tekur nú Markaðsskrifstofa ferðamála á Norðurlandi sem er samstarfsverkefni sveitarfélaga og ferðapjónustufyrirtækjanna á starfssvæðinu. Er það von okkar að þessar breytingar muni fela í sér aukin tækifæri til sóknar enda er þessi skrifstofa eitt þeirra átaksverkefna sem lögð eru til hér í viðauka. Viljum við óska Markaðsskrifstofu ferðamála á Norðurlandi velgengni í framtíðinni. Jafnframt viljum við hvetja aðstandendur skrifstofunnar til að setja sér raunhæf markmið þar sem uppbygging ferðapjónustu er langtímaverkefni sem getur þurft allt að 4 til 6 ár til að skila árangri. Að lokum viljum við þakka þeim fjölmörgu sem komu að gerð þessarar skýrslu en án þeirra hugmynda og þess innsæis sem þátttakendur miðluðu hefði þessi skýrsla aldrei litið dagsins ljós.

Akureyri 30. maí 2003

*Hólmur Svansson Atvinnuþróunarfélag Eyjafjarðar
Karl Friðriksson Iðntæknistofnun Íslands*

Viðauki 1 - Yfirlit yfir einstök verkefni

Eftirfarandi eru verkefnistillögur, sem fram komu í tengslum við samráð við ferðaþjónustuaðila á Eyjafjarðarsvæðinu.

Samvinna og samstarf – Verkefni.....	26
Verkefni 1: Samstarfsvettvangur ferðaþjónustu- og hagsmunaaðila.....	26
Verkefni 2: Úttekt og kynning á stöðu greinarinnar.....	27
Verkefni 3: Innra netsamstarf.....	28
Ímynd – Verkefni.....	29
Verkefni 4: Markaðsrannsókn á ímynd.....	29
Verkefni 5: Að skapa ímynd.....	30
Markaðsetning – Verkefni.....	31
Verkefni 6: Sölu og kynningarmál.....	31
Verkefni 7: Markaðssetning.....	32
Afþreying – Verkefni.....	33
Verkefni 8: Innra starf.....	33
Verkefni 9: Vörubrúun og hvatning.....	34
Verkefni 10: Umbætur á sviði safna.....	35
Vetrariþróttir – Verkefni.....	36
Verkefni 11: Samstarf um vetrariþróttir.....	36
Verkefni 12: Vetrariþróttamiðstöð Íslands.....	37
Verkefni 13: Íþrótt- og útivistarsafn.....	38
Verkefni 14: Fræðslu- og þróunarmál.....	39
Verkefni 15: Skautahöllin.....	40
Menning og listir – Verkefni.....	41
Verkefni 16: Menningarhús.....	41
Verkefni 17: Menningarverðmæti verði aðgengileg.....	42
Verkefni 18: Þróunar- og kynningarstarf safna.....	43
Verkefni 19: Þróunar og kynningarstarf safna.....	44
Verkefni 20: Ritlist með sögu.....	45
Verkefni 21: Norðurslóðasamstarf.....	46
Verkefni 22: Menningarnótt.....	47
Merkingar og samgöngur – Verkefni.....	48
Verkefni 23: Merkingar.....	48
Verkefni 24: Flug.....	49
Verkefni 25: Almenningsamgöngur á Eyjafjarðarsvæðinu.....	50
Verslun og þjónusta – Verkefni.....	51
Verkefni 26: Þjónusta og nýting mannvirkja.....	51
Verkefni 27: Nýjungar í verslun.....	52
Gististaðir og veitingarhús – Verkefni.....	53
Verkefni 28: Gistiþörf.....	53
Umhverfismál – Verkefni.....	54
Verkefni 29: Bæta umhverfið.....	54
Endurmat og eftirfylgni.....	55

Samvinna og samstarf – Verkefni

Verkefni 1: Samstarfsvettvangur ferðapjónustu- og hagsmunaaðila											
Markmið											
Að auka samvinnu og samstöðu hagsmunaaðila þannig að samhugur sé um ímynd svæðisins og áherslur. Stofnun Markaðsskrifstofu ferðamála á Norðurlandi.											
Leiðir											
<ul style="list-style-type: none"> • Stofna samstarfsvettvang ferðapjónustu- og hagsmunaaðila þar sem lögð er meðal annars áhersla á eftirfarandi starfsemi: <ul style="list-style-type: none"> ➤ Að gæta hagsmuna greinarinnar gagnvart ríki og sveitarfélögum. ➤ Vera vettvangur skoðanaskipta og standa vörð um ímynd og orðspor greinarinnar og svæðisins. ➤ Standa fyrir þekkingaruppbyggingu innan greinarinnar í samvinnu við aðra aðila. ➤ Standa fyrir og samræma viðburði og kynningar fyrir svæðið í samvinnu við aðra hagsmunaaðila. ➤ Standa að umræðu við nærliggjandi svæði um samvinnu á sviði ferðamála. ➤ Vera sameiginlegur vettvangur annarra félaga á þessu sviði innan svæðisins. ➤ Vera leiðandi áhrifaaðili í framþróun ferðamála á svæðinu. ➤ Standa fyrir fræðslu og þekkingaruppbyggingu meðal stjórnenda fyrirtækja í ferðapjónustu í tengslum við menntastofnanir og Atvinnuþróunarfélag Eyjafjarðar. • Stofna til samstarfþings einu sinni á ári þar sem fulltrúar félaga, fyrirtækja, stofnana og sveitarfélaga ræða stöðu einstakra mála og brýnustu verkefni. 											
Áhersluatriði											
Svæðisbundin samstaða náist um stofnun sameiginlegs samstarfsvettvangs.											
Hver leiðir verkefnið?						Samráðsvettvangurinn mótast með sér starfhópa, s.s vöruþróunar- og nýsköpunar-, gæða- og fræðslumál, viðburða- og menningartengda atburðir og markaðs- og kynningarmál.					
Ferðamálasamtök Norðurlands eystra											
Verkþættir	Hvenær?										Hver?
	jan.	feb.	mars.	apr.	maí			nóv.	des.		
Stofnun Markaðs-skrifstofu					X						
Kostnaðaráætlun:											
Unnin hefur verið kostnaðaráætlun fyrir verkefnið af Ferðamálasamtökum Norðurlands eystra í samstarfi við AFE og AÞÞ.											

Samvinna og samstarf – Verkefni

Verkefni 2: Úttekt og kynning á stöðu greinarinnar											
Markmið Að auka samvinnu og samstöðu hagsmunaaðila þannig að samhugur sé um ímynd svæðisins og áherslur.											
Leiðir <ul style="list-style-type: none"> Gert verður sérstakt átak til að skapa ferðapjónustunni jákvæða ímynd meðal íbúa svæðisins með kynningu á því sem það hefur upp á að bjóða og þeirri þjónustu sem ferðapjónustufyrirtæki veita. Til dæmis með því að koma upp „Degi ferðapjónustunnar“. Unnin verði úttekt á mikilvægi ferðapjónustunnar fyrir almenna uppbyggingu á svæðinu í samvinnu við ferðapjónustuaðila og Háskólann og verðmæti einstakra þjónustuþátta metin. 											
Áhersluatriði Uppbygging á þekkingu íbúa og hagsmunaaðila á gildi ferðapjónustu og tækifærum svæðisins.											
Hver leiðir verkefnið? Markaðsskrifstofa ferðapjónustu á Norðurlandi.											
Samstarfsaðilar Sveitarfélög, ferðapjónustuaðilar, Ferðamálastetur Íslands og/eða RHA.											
Verkþættir	Hvenær? 2003										Hver?
	maí	júní	Júlí	ágúst	sept.	okt	nóv.	des.			
Opinn dagur ferðapjónustuaðila.	X										
Úttekt á vægi ferðapjónustu.						X	X	X			
Kostnaðaráætlun Kostnaður við opið hús fellur á einstaka ferðapjónustuaðila, kynning á deginum á samstarfsvettvang ferðapjónustu. Úttekt unnin á grundvelli verktöku. Fjármögnun verkefnisins unnin í samstarfi við Markaðsskrifstofu ferðamála á Norðurlandi.											

Samvinna og samstarf – Verkefni

Verkefni 3: Innra netsamstarf											
Markmið Að auka samvinnu og samstöðu hagsmunaaðila þannig að samhugur sé um ímynd svæðisins og áherslur.											
Leiðir <ul style="list-style-type: none"> Auka upplýsingaflæði milli hagsmunaaðila um viðburði og þjónustu með frekari notkun Netsins, svo sem með gerð rafrænnar handbókar, sem ætluð er starfsfólki og stjórnendum í ferðapjónustu. Móta átaksverkefni, sem hefur það markmið að auka þekkingu á þjónustu og grunnþáttum hennar. 											
Áhersluatriði Að allir hagsmunaaðilar hafi aðgang að upplýsingum, sem geta gert þeim kleift að samhæfa árangur ferðapjónustuaðila.											
Hver leiðir verkefnið? Markaðsskrifstofa ferðamála á Norðurlandi.											
Samstarfsaðilar KOMA (kynningar- og markaðsskrifstofa Akureyrarbæjar) og aðrir hagsmunaaðilar ferðapjónustu. Háskólinn á Akureyri.											
Verkþættir	Hvenær? 2003										Hver?
	águ.	sep.	okt.	nóv.	des	jan 2004	feb	mar.			
Setja í gang verkefni með Ferðamálabraut rekstradeildar HA.	X										
Framkvæmd		X	X	X							
Rafræn innleiðing og kynning undir www.eyjafjordu.r.is							X	X			
Kostnaðaráætlun Áætlað ca. 150 þús kr.											

Ímynd – Verkefni

Verkefni 4: Markaðsrannsókn á ímynd											
Markmið Að kynna einkenni og sérstöðu svæðisins þannig að það styrki ímynd þess og skapi áhuga ferðamanna á að njóta þess sem þar er í boði.											
Leiðir <ul style="list-style-type: none"> Móta og framkvæma ímynda- og orðsporskönnun meðal ferðamanna, ferðaheildsala og ferðapjónustuaðila árlega. 											
Áhersluatriði Leggja áherslu á samræmdar mælingar með skilgreindri aðferðafræði. Um væri að ræða að taka viðtöl við skilgreindan fjölda einstaklinga á ákveðnum stöðum á ákveðnum tímum ár hvert.											
Hver leiðir verkefnið? Markaðsskrifstofa ferðamála á Norðurlandi.											
Samstarfsaðilar RHA, ferðapjónustunemar HA, einstakir ferðapjónustuaðilar.											
Verkþættir	Hvenær?										Hver?
	júl.	ágúst	sept.	okt.	nóv.	des.	jan.	feb.	mars.	apr.	
Mótun aðferðar				X	X						
Val á úrtaksstöðum og samstarfsaðilum						X					
Kostnaðaráætlun Gert ráð fyrir 200 þús. kr. framlagi til verkefnisins á fyrsta ári. Framkvæmd síðar ætti að geta orðið ódýrari.											

Ímynd – Verkefni

Verkefni 5: Að skapa ímynd											
Markmið Að kynna einkenni og sérstöðu svæðisins þannig að það styrki ímynd þess og skapi áhuga ferðamanna á að njóta þess sem þar er í boði.											
Leiðir <ul style="list-style-type: none"> • Að móta hugtak og myndræna framsetningu (merki), sem er lýsandi fyrir svæðið og það sem það stendur fyrir með opnu útboði og hugmyndasamkeppni. • Innleiða nýtt hugtak og merki með umræðu og kynningu meðal ferðapjónustufyrirtækja og hagsmunaaðila. • Að móta skýrar en frjálsar reglur um notkun hugtaks og merkis á prenti, í skrifuðu máli og talmáli, á veggspjöldum og skiltum og á þjónustu- eða ferðamannavörum, sem eru svæðisbundnar. 											
Áhersluatriði Merkið, sem hannað verður, sé lýsandi fyrir kjarnagildi svæðisins.											
Hver leiðir verkefnið? Markaðsskrifstofa ferðamála á Norðurlandi komi af stað samkeppni um hönnun merkis og reglur um meðferð þess.											
Samstarfsaðilar Skipuð verði dómnefnd helstu hagsmunaaðila um val á merki.											
Verkþættir	Hvenær?										Hver?
	júl.	ágúst	sept.	okt.	nóv.	des.	jan.	feb.	mars.	apr.	
Undirbúningur		X	X	X							
Samkeppni			X	X							
Val á merki					X						
Kostnaðaráætlun 500.000 kr. Auglýsingar og gerð reglna um samkeppni og verðlaun fyrir bestu lausnina.											

Markaðsetning – Verkefni

Verkefni 6: Sölu og kynningarmál												
Markmið Að koma á framfæri ímynd og einkennum svæðisins, afþreyingu og þeirri þjónustu sem ferðapjónustuaðilar, söfn og félög veita ferðamönnum.												
Leiðir <ul style="list-style-type: none"> • Í kynningargögnum komi fram merki og hugtak svæðisins og áherslur, svo sem nálæg, landfræðileg einkenni og sérstaða. • Miðlæg kynning á svæðinu verði gerð í náinni samvinnu við ferðapjónustu- og hagsmunaaðila. • Ferðapjónustuaðilar taki mið af miðlægu kynningarefni og framsetningu efnis í kynningargögnum um þá þjónustu sem þeir veita. • Gert verði sérstakt átak við að kynna svæðið enn frekar ferðaheildsölum og afþreyingarmöguleika þess gagnvart höfuðborgarsvæðinu. 												
Áhersluatriði Búið verði til „brand“ í kringum merkið sem hægt verði að nota til markaðssetningar.												
Hver leiðir verkefnið? Markaðsskrifstofa ferðamála á Norðurlandi.												
Samstarfsaðilar Ferðamálaráð og einstakir ferðapjónustuaðilar.												
Verkþættir		Hvenær?									Hver?	
		júl.	ágúst	sept.	okt.	nóv.	des.	jan.	feb.	mars.	apr.	
Kostnaðaráætlun												

Markaðsetning – Verkefni

Verkefni 7: Markaðssetning											
Markmið Að koma á framfæri ímynd og einkennum svæðisins, afþreyingu og þeirri þjónustu sem ferðaþjónustuaðilar, söfn og félög veita ferðamönnum.											
Leiðir <ul style="list-style-type: none"> • Markaðssetning svæðisins taki mið af nálægum svæðum og oftast en ekki í samvinnu við þau eða einstaka aðila innan þeirra. • Unnið verði að sameiginlegu kynningarátaki fyrir svæðið frá Skagafirði að Jökulsárgljúfrum, sem ferðaaðilar í Eyjafirði hafi forgöngu um. <p>Gerð sé heilsteyppt markaðsáætlun af samstarfsvettvangi ferðaþjónustuaðila fyrir svæðið til hálfis árs í senn og sköpuð sé umræða meðal þeirra um áherslur og forgangsatriði í hvert sinn.</p>											
Áhersluatriði Skapa samhug og samkennd meðal hagsmunaaðila og ferðaþjónustufyrirtæki um að viðhalda Norðurlandi sem áhugaverðum áfangastað.											
Hver leiðir verkefnið? Markaðsskrifstofa ferðamála á Norðurlandi.											
Samstarfsaðilar Hagsmunaaðilar og ferðaþjónustufyrirtæki á Norðurlandi.											
Verkþættir	Hvenær?										Hver?
	sept.	okt.	nóv.	des.	jan.	feb.	mar.	apr.	jún.	júl.	
Undirbúningur	x	x									
Samstarfs-samningur			x								
Framkvæmd					x	x	x	x	x	x	
Endurmat							x			x	
Kostnaðaráætlun											

Afþreying – Verkefni

Verkefni 8: Innra starf												
Markmið Að viðburðir og þjónusta, sem veitt er ferðamönnum til afþreyingar, sé sett fram á þann hátt að hún sé framsækin, veiti skemmtun og fræðslu og taki mið af þeim hópum sem hún er ætluð.												
Leiðir <ul style="list-style-type: none"> • Unnið verði frekar að uppbyggingu á viðburðaferðamennsku meðal annars með eftirfarandi hætti: <ul style="list-style-type: none"> ➤ Stuðningur sveitarfélaga við viðburði innan svæðisins sé kynntur með góðum fyrirvara og gerð sé krafa um að viðburðirnir séu vel skipulagðir, hafi augljós markmið og sýnt sé fram á að þeir standist áætlanir. ➤ Útbúin verði handbók um stjórnun viðburða þar sem byggt er á reynslu af þeim viðburðum, sem nú þegar hafa skapað sér fastan sess. ➤ Gerð verði viðburðadagsskrá á ári hverju, sem er miðlað á Netinu en jafnframt kynnt sem dagatal eða í kynningarriti á hefðbundinn hátt. ➤ Hvetja skal til umræðna um viðbótarviðburði, sem hægt væri að móta, sem nýti einkenni svæðisins og skerpi þannig ímynd og áherslur. 												
Áhersluatriði Mótun viðburða skal taka mið af þörfum íbúa svæðisins þannig að leitast verði við að þeir njóti viðburðanna á sambærilegan hátt og ferðamaðurinn.												
Hver leiðir verkefnið? Markaðsskrifstofa ferðamála á Norðurlandi.												
Samstarfsaðilar KOMA og ferðamálafulltrúar.												
Verkþættir		Hvenær?									Hver?	
		j ú l .	ágúst	sept.	okt.	nóv.	des.	jan.	feb.	mars.	apr.	
Vinnureglur um úthlutun styrkja		X										
Gerð handbókar			X									
Mótun viðburðadagskrár			X				X				X	Gert ca. 4 sinnum á ári.
Kynning á viðburðum og dagskrá												
Kostnaðaráætlun Utan vinnuframlags AFE væri um að ræða kynningarkostnað í samráði við Markaðsskrifstofu ferðamála á Norðurlandi.												

Afþreying – Verkefni

Verkefni 9: Vörubrúun og hvatning												
Markmið Að viðburðir og þjónusta, sem veitt er ferðamönnum til afþreyingar, sé sett fram á þann hátt að hún sé framsækin, veiti skemmtun og fræðslu og taki mið af þeim hópum sem hún er ætluð.												
Leiðir <ul style="list-style-type: none"> • Skoðaðir verði afþreyingarmöguleikar ferðamannsins með tillit til árstíða, aldurs og tilgang ferða þannig að boðið sé upp á viðeigandi og eftirsóknarverðar nýjungar. • Stutt verði við starfsemi eins og Jólabæinn í Eyjafjarðarsveit, uppbyggingu afþreyingarseturs við Pollinn og aðra starfsemi einstakra ferðaþjónustuaðila, er lýtur að afþreyingu, með stuðningi sveitarfélaganna. • Skoðað verði sérstaklega að samtengja afþreyingu og viðburð, sem í boði eru á Akureyri annars vegar og hins vegar á Dalvík, Grenivík, í Hrísey, Ólafsfirði og Grímsey. • Endurmeta byggingu kláfs upp á tind Hlíðarfjalls sem liður í að skapa svæðinu sérstöðu, með lengingu tímabils vetraríþróttu, göngu og útivistar og svo einstakrar aðstöðu til útsýnis. • Kannaðir verði möguleikar á að fjölga valkostum varðandi dagsferðir um svæðið bæði fyrir ferðamenn og aðra. Stuðlað verði að því að samvinnu skipuleggjenda ferðaþjónustu og fyrirtækja verði komið á um að ferðamönnum gefist kostur á skoðunarferðum í fyrirtæki. 												
Áhersluatriði Til staðar sé fjölbreytt úrval þjónustu og afþreyingar fyrir gesti svæðisins.												
Hver leiðir verkefnið? Ferðaþjónustu- og hagsmunaaðilar þurfa að skoða einstaka þætti og taka forystu um mál, sem þeim standa næst.												
Samstarfsaðilar Samstarfsvettvangur og sveitarfélög.												
Verkþættir		Hvenær?									Hver?	
		júl.	ágúst	sept.	okt.	nóv.	des.	jan.	feb.	mars.	apr.	
Kostnaðaráætlun												

Afþreying – Verkefni

Verkefni 10: Umbætur á sviði safna											
Markmið Að viðburðir og þjónusta, sem veitt er ferðamönnum til afþreyingar, sé sett fram á þann hátt að hún sé framsækin, veiti skemmtun og fræðslu og taki mið af þeim hópum sem hún er ætluð.											
Leið <ul style="list-style-type: none"> Hagsmunaðilar í ferðapjónustu og forstöðumenn safna, til dæmis byggðarsafna og Iðnaðarsafnsins, hafi með sér samstarf um hvernig söfnin geta þjónað betur kröfum ferðamanna, svo sem með lýsingu á safngripum og opnunartíma. 											
Áhersluatriði Efla söfn og menningartengda ferðapjónustu.											
Hver leiðir verkefnið? Héraðsnefnd Eyjafjarðar.											
Samstarfsaðilar Sveitarfélög og ferðapjónustuaðilar.											
Verkþættir	Hvenær?										Hver?
	júl.	ágúst	sept.	okt.	nóv.	des.	jan.	feb.	mars.	apr.	
Undirbúningsfundur um umbætur	X	X									
Framkvæmd umbóta			X	X							
Kostnaðaráætlun Fer eftir eðli umbóta.											

Vetrariþróttir – Verkefni

Verkefni 11: Samstarf um vetrariþróttir												
Markmið Að svæðið sé þekkt fyrir afburðagóða aðstöðu og þjónustu fyrir íþróttaiðkun að vetri, sem Vetrariþróttamiðstöð Íslands, með séráherslu á skíði, bretti og skauta.												
Leiðir												
<ul style="list-style-type: none"> • Samvinna skíðafélaga á svæðinu verði aukin og styrkt með fleiri samstarfsverkefnum á sviði kynningar og samræmdrar uppbyggingar á aðstöðu og þjónustu. Stofnaður verði sameiginlegur vettvangur, sem hefur meðal annars eftirfarandi tilgang: <ul style="list-style-type: none"> ➤ Skapa umæðu um hagsmunamál, umbætur og uppbyggingu svæðanna. ➤ Móta sameiginlega þróunar- og samstarfsverkefni félaganna í tengslum við sveitarfélögin og aðra hagsmunaðila. ➤ Samræma þjónustu svæðanna og bæta samskipti þeirra á milli. • Sveitar- og skíðafélög kynni svæðið sem eitt skíðasvæði þar sem lögð er áhersla á fjölbreytni svæðisins, sérkenni þess og þjónustu. • Mótuð verði samræmd þróunaráætlun um uppbyggingu lykilsvæða, svo sem fyrir Hlíðarfjall, Böggvissstaðarfjall og Ólafsfjörð. 												
Áhersluatriði Samræma viðhorf, áherslur og efla samstarf um umbætur.												
Hver leiðir verkefnið? Vetrariþróttamiðstöð í samvinnu við forsvarsmenn skíðasvæðanna.												
Samstarfsaðilar Markaðsskrifstofa ferðamála á Norðurlandi.												
Verkþættir		Hvenær?									Hver?	
		júl.	ágúst	sept.	okt.	nóv.	des.	jan.	feb.	mars.	apr.	
Fyrirkomulag: Haldnir verði samráðsfundir þrisvar á ári þar sem farið er í gegnum sameiginleg hagsmunamál, viðburði einstakra svæða og uppbyggingu þeirra.												

Vetraríþróttir – Verkefni

Verkefni 12: Vetraríþróttamiðstöð Íslands												
Markmið Að svæðið sé þekkt fyrir afburðagóða aðstöðu og þjónustu fyrir íþróttaiðkun að vetri, sem Vetraríþróttamiðstöð Íslands, með séráherslu á skíði, bretti og skauta.												
Leiðir <ul style="list-style-type: none"> • Tryggður verði langtímasamningur við ríkið um uppbyggingu Vetraríþróttamiðstöðvar Íslands í samvinnu við sveitar- og íþróttarfélag á svæðinu. • Uppbygging Hlíðarfjalls skal miðast við að það svæði verði þjóðarleikvangur skíðaíþróttarinnar á Íslandi. • Gerð verði úttekt á rekstrargrunni þess að hafa starfsemi í Hlíðarfjalli allt árið með því að reka þar veitingarekstur, skipuleggja gönguferðir eða aðra útivist. 												
Áhersluatriði Að uppbygging Hlíðarfjalls verði til fyrirmyndar og viðhaldi þannig yfirburðum hvað varðar aðstöðu á Íslandi.												
Hver leiðir verkefnið? Vetraríþróttamiðstöð Íslands.												
Samstarfsaðilar Sveitarfélög og skíðafélög.												
Verkþættir		Hvenær?									Hver?	
		júl.	ágúst	sept.	okt.	nóv.	des.	jan.	feb.	mars.	apr.	
Kostnaðaráætlun Fyrirkomulag: Framfylgt verði þróunaráætlun þeirri sem gerð var um uppbyggingu Hlíðarfjalls.												

Vetraríþróttir – Verkefni

Verkefni 13: Íþróttta- og útvistarsafn											
Markmið Að svæðið sé þekkt fyrir afburðagóða aðstöðu og þjónustu fyrir íþróttaiðkun að vetri, sem Vetraríþróttamiðstöð Íslands, með séráherslu á skíði, bretti og skauta.											
Leið <ul style="list-style-type: none"> Vinna að undirbúningi þess að setja á stofn vetraríþróttta- og útvistarsafn, þar sem rakin yrði þróun vetraríþróttta og útvistar hér á landi, ásamt því að hafa til sýnis verðlaun fyrir afrek í einstökum greinum íþróttta og útvistar. 											
Áhersluatriði Komið verði upp safni tileinkað íþróttta- og útlífisafrekum, sett saman á lifandi hátt.											
Hver leiðir verkefnið? Héraðsnefnd Eyjafjarðar.											
Samstarfsaðilar Menningarmálafulltrúi Akureyrarbæjar og AFE.											
Verkþættir	Hvenær?										Hver?
	júl.	ágúst	sept.	okt.	nóv.	des.	jan.	feb.	mars.	apr.	
Samráð hagmunaaðila											
Gerð viðskipta- áætlunar											Nemendaver kefni í HA
Mat á niðurstöðum.											
Kostnaðaráætlun 200-250.000 kr.											

Vetrariþróttir – Verkefni

Verkefni 14: Fræðslu- og þróunarmál												
Markmið Að svæðið sé þekkt fyrir afburðagóða aðstöðu og þjónustu fyrir íþróttaiðkun að vetri, sem Vetrariþróttamiðstöð Íslands, með séráherslu á skíði, bretti og skauta.												
Verkefnislýsing <ul style="list-style-type: none"> • Stefnt skal að því að koma upp snjógerðabúnaði, sem getur tryggt opnun frá 15. nóv. til 15. maí ár hvert. Lokun vegna veðurs er eitt en snjóleysi er annað. • Hafa mikið framboð námskeiða í vetrariþróttum, sem höfðar til ungmenna í vetrarfríum, sem munu aukast verulega á næstu árum. • Styðja þarf og móta enn frekar nýjar vetrargreinar, til dæmis íshökkí, skautahlaup, listdans á skautum, krullu, skíðastökk og ýmsar greinar gönguskíða- og véliþróttar. 												
Áhersluatriði Efla þátttöku og afþreyingagildi vetrariþróttar.												
Hver leiðir verkefnið? Vetrariþróttamiðstöð Íslands.												
Samstarfsaðilar Skíðabraut VMA, Skautafélagið, skíðafélög, vélsleðaáhugamenn.												
Verkþættir		Hvenær?									Hver?	
		júl.	ágúst	sept.	okt.	nóv.	des.	jan.	feb.	mars.	apr.	
Undirbúningur að námskeiðs-áætlun												
Framkvæmd námskeiða												
Mótun nýrra íþróttagreina s.s. mót og kynning												
Kostnaðaráætlun Fer eftir umfangi verkefna, sem ákveðið er að ráðast í. Snjógerðarbúnaður, 1. áfangi, 3 byssur og vatnsöflun, ca. 50 milljónir króna.												

Vetraríþróttir – Verkefni

Verkefni 15: Skautahöllin												
Markmið Að svæðið sé þekkt fyrir afburðagóða aðstöðu og þjónustu fyrir íþróttaiðkun að vetri, sem Vetraríþróttamiðstöð Íslands, með séráherslu á skíði, bretti og skauta.												
Leið <ul style="list-style-type: none"> Móta þarf stefnu um bættu nýtingu á Skautahöllinni og samstarf þeirrar starfsemi við skíðasvæði þannig að afþreying ferðamanna á veturnum geti verið sem samfelldust. 												
Áhersluatriði Auka afþreyingagildi Skautahallarinnar á Akureyri.												
Hver leiðir verkefnið? Skautafélagið.												
Samstarfsaðilar Vetraríþróttamiðstöð Íslands.												
Verkþættir		Hvenær?									Hver?	
		júl.	ágúst	sept.	okt.	nóv.	des.	jan.	feb.	mars.	apr.	
Fyrirkomulag: Samráðsfundur samstarfsaðila. Skipulagning viðburða og opnunartími.												

Menning og listir – Verkefni

Verkefni 16: Menningarhús											
Markmið Að svæðið sé þekkt fyrir menningartengda ferðaþjónustu, sem byggist á öflugum tengslum ferðaþjónustufyrirtækja og aðila á sviði lista og menningar.											
Leið <ul style="list-style-type: none"> • Getið verði í stefnuskrá væntanlegs menningarhúss um nýtingu þess í tengslum við uppbyggingu ferðaþjónustu svo sem eins og ráðstefnuhald. 											
Áhersluatriði Hönnun og nýting menningarhúss taki mið af þörfum ferðaþjónustunnar.											
Hver leiðir verkefnið? Undirbúningsnefnd fyrir menningarhús.											
Samstarfsaðilar Markaðsskrifstofa ferðamála á Norðurlandi.											
Verkþættir	Hvenær?										Hver?
	júl.	ágúst	sept.	okt.	nóv.	des.	jan.	feb.	mars.	apr.	
Fyrirkomulag: Samráðsvettvangur milli málsaðila um áherslur, svo sem varðandi ráðstefnuhald, fundi og listræna viðburðir, sem höfða til ferðamanna.											

Menning og listir – Verkefni

Verkefni 17: Menningarverðmæti verði aðgengileg												
Markmið Að svæðið sé þekkt fyrir menningartengda ferðapjónustu, sem byggist á öflugum tengslum ferðapjónustufyrirtækja og aðila á sviði lista og menningar.												
Leið <ul style="list-style-type: none"> • Sett verði upp sérstakt verkefni þar sem unnið verði að því að tengja sögufræga staði, eins og Möðruvelli og Gásir, við sögu staðanna og fræða ferðamenn um þá. 												
Áhersluatriði Byggja upp lifandi sögulandslag sem hefur aðráttarafl fyrir ferðamenn.												
Hver leiðir verkefnið? Héraðsnefnd.												
Samstarfsaðilar Sveitarstjórnir og frumkvöðlar á sviði menningartengdrar ferðapjónustu.												
Verkþættir		Hvenær?									Hver?	
		júl.	ágúst	sept.	okt.	nóv.	des.	jan.	feb.	mars.	apr.	
Samráð	um											
aðgerðir												
Undirbúningur												
Framkvæmd												
Kostnaðaráætlun Veltur á umfangi einstakra verkefna. Fjármögnun verkefna verður með hreinum styrkjum og að hluta til með kostun.												

Menning og listir – Verkefni

Verkefni 18: Þróunar- og kynningarstarf safna											
Markmið Að svæðið sé þekkt fyrir menningartengda ferðaþjónustu, sem byggist á öflugum tengslum ferðaþjónustufyrirtækja og aðila á sviði lista og menningar.											
Leiðir <ul style="list-style-type: none"> • Skapa samhug og hvatningu um að framfylgja stefnumótun safna við Eyjafjörð og hugmyndir að þeim viðburðum, sem þar verða. • Unnið verði enn frekar að sameiginlegri kynningu safna með því að endurbæta safnapassa fyrir söfn við Eyjafjörð. 											
Áhersluatriði Fjölga uppkomum og heimsóknnum í söfn við Eyjafjörð											
Hver leiðir verkefnið? Minjasafnið á Akureyri.											
Samstarfsaðilar Héraðsnefnd Eyjafjarðar. Markaðsskrifstofa ferðamála á Norðurlandi.											
Verkþættir	Hvenær?										Hver?
	júl.	ágúst	sept.	okt.	nóv.	Des.	jan.	feb.	mars.	apr.	
Samráðsfundur um söfn											
Skilgreining þróunarverkefna											
Framkvæmd og kynning											
Kostnaðaráætlun											

Menning og listir – Verkefni

Verkefni 19: Þróunar og kynningarstarf safna											
Markmið Að svæðið sé þekkt fyrir menningartengda ferðaþjónustu, sem byggist á öflugum tengslum ferðaþjónustufyrirtækja og aðila á sviði lista og menningar.											
Leiðir <ul style="list-style-type: none"> Sköpuð séu tengsl ferðaþjónustunnar við félög eins og Gilfélagið, Leikfélag Akureyrar og Listasafnið þannig að hver þessara aðila taki í starfsemi sinni mið af þörfum hinna. 											
Áhersluatriði Auka framboð menningartengdrar afþreyingar og bæta rekstrarafkomu einstakra félaga.											
Hver leiðir verkefnið? Menningarfulltrúi Akureyrarbæjar og Markaðsskrifstofa ferðamála á Norðurlandi.											
Samstarfsaðilar Stjórnir einstakra félaga.											
Verkþættir	Hvenær?										Hver?
	júl.	ágúst	sept.	okt.	nóv.	des.	jan.	feb.	mars.	apr.	
Framkvæmd: Skipulagðir reglulegir samstarfsfundir þar sem rædd eru sameiginleg hagsmunamál.											

Menning og listir – Verkefni

Verkefni 20: Ritlist með sögu											
Markmið Að svæðið sé þekkt fyrir menningartengda ferðaþjónustu, sem byggist á öflugum tengslum ferðaþjónustufyrirtækja og aðila á sviði lista og menningar.											
Leið <ul style="list-style-type: none"> Gert verði átak í að kynna fyrir ferðamönnum eyfirskar hefðir í ritlist með þátttöku safnahúsa, til dæmis Davíðshúss, Sigurhæða, Nonnasafns, Friðbjarnarhúss og Amtsbókasafnsins. Nýtt verða tækifæri í ritarfi skálda eins og Jónas Hallgrímssonar frá Hraun í Öxnadal og fræðimennsku Kristjáns Eldjárns frá Tjörn í Svarfaðardal. 											
Áhersluatriði Vekja upp áhuga á rituðu máli og þeim söguarfi, sem svæðið hefur að geyma í því sambandi.											
Hver leiðir verkefnið? Amtsbókasafnið.											
Samstarfsaðilar Menningarfulltrúi Akureyrar og stjórnir einstakra safna og frumkvöðla.											
Verkþættir	Hvenær?										Hver?
	júl.	ágúst	sept.	okt.	nóv.	des.	jan.	feb.	mars.	apr.	
Samráðsfundur aðila											
Gerð dagskrár, skipulag viðburða og uppbygging											
Framkvæmd											
Fyrirkomulag: Samráðsfundir um verkefni og framvindu þeirra.											

Menning og listir – Verkefni

Verkefni 21: Norðurslóðasamstarf												
Markmið Að svæðið sé þekkt fyrir menningartengda ferðapjónustu, sem byggist á öflugum tengslum ferðapjónustufyrirtækja og aðila á sviði lista og menningar.												
Leið <ul style="list-style-type: none"> • Fræðslu- og fræðastarf í tengslum við norðurslóðasamstarf verði nýtt í tengslum við ferðapjónustu. • Haldin verði ráðstefna á tveggja ára fresti um rannsóknir á norðurslóðum á sviði mannfræði, fornleifafræði og nýrrar tækni við nýtingu auðlindar þessara svæða. 												
Áhersluatriði Að gera Akureyri að miðstöð þekkingarmiðlunar á þessu sviði.												
Hver leiðir verkefnið? Háskólinn á Akureyri.												
Samstarfsaðilar Stofnun Vilhjálms Stefánssonar, PAME, CAFF og ferðapjónustuaðilar.												
Verkþættir		Hvenær?									Hver?	
		júl.	ágúst	sept.	okt.	nóv.	des.	jan.	feb.	mars.	apr.	
Samráð um stefnur og áherslur												
Undirbúningur ráðstefna												
Framkvæmd												
Kostnaðaráætlun Fyrirkomulag: Mótun framkvæmdaáætlunar um aðgerðir og verkefni.												

Menning og listir – Verkefni

Verkefni 22: Menningarnótt											
Markmið Að svæðið sé þekkt fyrir menningartengda ferðaþjónustu, sem byggist á öflugum tengslum ferðaþjónustufyrirtækja og aðila á sviði lista og menningar.											
Leið <ul style="list-style-type: none"> Lagður verði grunnur að því að menningarnótt verði árviss viðburður á Akureyri og taki mið af menningu og listum á Norðurlandi. Viðburðurinn verði uppskeruhátíð Listasumars þegar það hentar í tengslum við afmæli Akureyrarbæjar. 											
Áhersluatriði Menningarnótt verði hefð með fasta tímasetningu, sem byggist á svæðisbundnum forsendum.											
Hver leiðir verkefnið? Gilfélagið og Menningarfulltrúi Akureyrarbæjar.											
Samstarfsaðilar Myndlistaskólinn á Akureyri, KOMA, Miðbæjarsamtökin og aðrir hagsmunaaðilar í ferðaþjónustu.											
Verkþættir	Hvenær?										Hver?
	júl.	ágúst	sept.	okt.	nóv.	des.	jan.	feb.	mars.	apr.	
Menningarnótt		X									
Samráð um undirbúning							x	x	x		
Kostnaðaráætlun											

Merkingar og samgöngur – Verkefni

Verkefni 23: Merkingar											
Markmið Að samgöngur við og innan svæðisins séu til fyrirmyndar og að leiðir séu greiðar að söfnum, sögufrægum stöðum og þangað sem þjónusta og afþreying er í boði.											
Leiðir											
<ul style="list-style-type: none"> Sveitarfélög endurmeti merkingar með tilliti til hversu upplýsandi og skýrar núverandi merkingar eru og bæti jafnframt við merkingum þar sem þess er þörf. Sveitarfélög geri sérstakt átak við að merkja á samræmdan hátt sögufræga staði og minjar í samvinnu við aðra hagsmunaaðila þannig að merkin nýtist vel bæði innlendum og erlendum ferðamönnum. Vegagerðin geri áætlun um og haldi áfram að byggja upp áningarstaði og merkja þá. Útbúið verði kort af svæðinu þar sem helstu staðir þess eru merktir inná og aðgengi sýnt að þeim. 											
Áhersluatriði Merkingar séu skýrar og henti vel ferðamönnum sem ferðast á eigin vegum.											
Hver leiðir verkefnið? Héraðsnefnd Eyjafjarðar.											
Samstarfsaðilar Minjasafnið á Akureyri, sveitarfélög og Vegagerð ríkisins.											
Verkþættir	Hvenær?										Hver?
	júl.	ágúst	sept.	okt.	nóv.	des.	jan.	feb.	mars.	apr.	
Fara gegnum fyrirbyggjandi tillögur											
Forgangsröðun verkefna											
Merkingar og kort útbúið											
Kostnaðaráætlun											

Merkingar og samgöngur – Verkefni

Verkefni 24: Flug											
Markmið Að samgöngur við og innan svæðisins séu til fyrirmyndar og leiðir séu greiðar að söfnum, sögufrægum stöðum og þangað sem þjónusta og afþreying er í boði.											
Leið <ul style="list-style-type: none"> • Unnið verði að uppbyggingu beins leiguflugs frá Evrópu til Akureyrar yfir sumarmánuðina. • Viðburðir í tengslum við flug og flugsögu á Íslandi verði eftl, til dæmis með metnaðarfullri uppbyggingu flugminjasafns og árlegum (annað hvert ár) flugdegi. 											
Áhersluatriði Efla vægi alþjóðaflugvallarins á Akureyri í ferðapjónustu.											
Hver leiðir verkefnið? Markaðsskrifstofa ferðamála á Norðurlandi.											
Samstarfsaðilar Flugmálafélag, Héraðsnefnd Eyjafjarðar og sveitarfélög.											
Verkpættir	Hvenær?										Hver?
	júl.	ágúst	sept.	okt.	nóv.	des.	jan.	feb.	mars.	apr.	
Samráðsfundur um möguleika											
Framkvæmd markaðsleitar											
Myndun vinnuhóps um flugdag											
Tryggja uppbyggingu Flugminjasafns Íslands í tengslum við önnur söfn											
Kostnaðaráætlun											

Merkingar og samgöngur – Verkefni

Verkefni 25: Almenningsamgöngur á Eyjafjarðarsvæðinu											
Markmið Að samgöngur við og innan svæðisins séu til fyrirmyndar og að leiðir séu greiðar að söfnum, sögufrægum stöðum og þangað sem þjónusta og afþreying er í boði.											
Leiðir <ul style="list-style-type: none"> Sveitarfélög á svæðinu meti og endurskoði samstarf um almenningsamgöngur á svæðinu með ferðapjónustuna sérstaklega í huga og tengsl einstakra staða við flugvöll og umferðarmiðstöð. 											
Áhersluatriði Tryggja bætta samgöngur innan svæðis.											
Hver leiðir verkefnið? Akureyrarbær og SVA.											
Samstarfsaðilar Önnur sveitarfélög og sérleyfishafar.											
Verkþættir	Hvenær?										Hver?
	júl.	ágúst	sept.	okt.	nóv.	des.	jan.	feb.	mars.	apr.	
Vinnufundur með lykilaðilum											
Úttekt á rekstrarforsendum											
Ákvörðun framkvæmd /frestað											
Kostnaðaráætlun Vinnuframlag þátttakenda og hagsmunaaðila.											

Verslun og þjónusta – Verkefni

Verkefni 26: Þjónusta og nýting mannvirkja											
Markmið Að þjónusta sveitarfélaga og fyrirtækja taki mið af þörfum og óskum ferðapjónustuaðila þannig að hún uppfylli ýtrustu kröfur ferðamanna.											
Leiðir <ul style="list-style-type: none"> Sveitarfélög meti opnunartíma opinberra staða, svo sem sundstaða og íþróttamannvirkja, með það í huga að hann henti ferðamönnum á hverjum tíma. Metin verði nýting íþróttamannvirkja í tengslum við heilsutengda ferðapjónustu með það að markmiði að auka aðdráttarafl viðkomandi staða. 											
Áhersluatriði Að þjónusta opinberra staða mæti þörfum ferðamanna og frumkvöðla í heilsutengdri ferðapjónustu.											
Hver leiðir verkefnið? Íþróttafulltrúi Akureyrarbæjar.											
Samstarfsaðilar Frumkvöðlar og fyrirtæki í ferðapjónustu.											
Verkþættir	Hvenær?										Hver?
	júl.	ágúst	sept.	okt.	nóv.	des.	jan.	feb.	mars.	apr.	
Samráðsfundur											
Þarfagreining											
Tillögur að umbótum											
Forgangsröðun verkefna											
Framkvæmd											
Kostnaðaráætlun Fer eftir umfangi og forgangsröðun verkefna.											

Verzlun og þjónusta – Verkefni

Verkefni 27: Nýjungar í verzlun												
Markmið Að þjónusta sveitarfélaga og fyrirtækja taki mið af þörfum og óskum ferðapjónustuaðila þannig að hún uppfylli ýtrustu kröfur ferðamanna.												
Verkefnislýsing <ul style="list-style-type: none"> • Sköpuð verði umræða meðal ferðapjónustuaðila og eigenda verslana um opnunartíma og verkefni, er tengjast því að þjóna ferðamönnum enn frekar. • Skoðað verði hvort hægt sé að skapa sérstakt aðdráttarafl með sérkjörum hjá verzlunum í tengslum við ferðamannviðburði eða sem sérstakan viðburð. 												
Áhersluatriði Skilvirkari tenging á víxlverkun árangurs ferðapjónustu og verzlunaraðila.												
Hver leiðir verkefnið? Kaupmannasamtökin.												
Samstarfsaðilar Miðbæjarsamtök, Markaðsráð Glerártorgs, ferðapjónustuaðilar.												
Verkþættir		Hvenær?									Hver?	
		júl.	ágúst	sept.	okt.	nóv.	des.	jan.	feb.	mars.	apr.	
Kostnaðaráætlun Vinnuframlag þátttakenda og kynning viðburða.												

Gististaðir og veitingarhús – Verkefni

Verkefni 28: Gistipörf											
Markmið Að orðspor gisti- og veitingastaða sé gott og þjónusta sem ferðamaðurinn fær sé til fyrirmyndar.											
Leið <ul style="list-style-type: none"> Gerð sé framtíðarspá um gistipörf á svæðinu þar sem tekið verði tillit til ólíkra krafna ferðamannsins, svo sem þjónustustigs, eðli og tilgangs ferðarinnar og þeirra markhópa sem höfðað er til á hverjum tíma. 											
Áhersluatriði Sjá fyrir nægu gistirými og góðri þjónustu við ferðamenn.											
Hver leiðir verkefnið? Ferðamálasetur.											
Samstarfsaðilar Ferðamálaráð Íslands og samstarfsvettvangur ferðaþjónustu.											
Verkþættir	Hvenær?										Hver?
	júl.	ágúst	sept.	okt.	nóv.	des.	jan.	feb.	mars.	apr.	
Verkefnis-skilgreining											
Gerð kostnaðar- og fjármögnunar-áætlunar											
Framkvæmd											
Kynning											
Kostnaðaráætlun 500.000.-											

Umhverfismál – Verkefni

Verkefni 29: Bæta umhverfið											
Markmið Að svæðið sé þekkt fyrir snyrtimennsku í almennri umgengni og umhverfisvæn sjónarmið gagnvart förgun sorps.											
Leiðir <ul style="list-style-type: none"> Ferðaþjónustuaðilum og þjónustustofnunum verði árlega veitt viðurkenning fyrir framúrskarandi starf á sviði umhverfismála. Efld verði umræða um mikilvægi umhverfismála og snyrtimennsku í tengslum við uppbyggingu ferðamannaþjónustunnar. Sveitarfélög á Eyjafjarðarsvæðinu verði til fyrirmyndar á landsvísu hvað varðar frárennsli og sorphirðu. 											
Áhersluatriði Umhverfisvæn ferðaþjónusta geti vaxið upp í skjóli skilvirkrar umhverfisstefnu.											
Hver leiðir verkefnið? Héraðsnefnd Eyjafjarðar.											
Samstarfsaðilar Sveitarfélög í samvinnu við ferðaþjónustuaðila.											
Verkþættir	Hvenær?										Hver?
	júl.	ágúst	sept.	okt.	nóv.	des.	jan.	feb.	mars.	apr.	
Stöðugreining m.t.t. staðardagskrár											
Forgangsröðun verkefna											
Framkvæmd											
Kostnaðaráætlun Fer eftir umfangi verkefna.											

Endurmat og eftirfylgni

Æskilegt væri að eftir eitt ár væri tekið saman hvað hefur áunnist og kúrsinn réttur af. Oft er það nú svo að ástæða er til að taka nýja stefnu annað hvort er að verkefnið hafi leyst sig á einhvern hátt eða þá að önnur mál hafa áhrif á framvindu og vægi þessa verkefnis. Búast má við því að AFE setji sig í samband við einstaka framkvæmdaraðila verkefnisins til að kanna framvindu málsins vorið 2004.

Stefnumótun

Stefna:

[Empty box for text]

Texti stefnu kemur fram hér.

Leiðir:

-

Aðgerðir, sem gripið hefur verið til:

[Empty box for text]

Hugarflug um aðgerðir og verkefni sem unnið hefur verið að varðandi viðkomandi stefnu.

Mat á árangri

Leiðir:

[Empty box for text]

Árangur %:

Hugum að nýjum leiðum og aðgerðum til að ná því sem við þurfum að ná

Metum árangurinn með því að vera sammála um % tölu.

Tillögur að nýjum leiðum/aðgerðum

Viðauki 2 - Þátttakendur

Eftirfarandi fulltrúar, úr ferðapjónustu og skyldum greinum, voru boðaðir til þátttöku á vinnufundum sem voru haldnir í tengslum við verkefnið. Kunnnum við þeim bestu þakkir fyrir þeirra innlegg.

Nafn	Fyrirtæki
Ásbjörn Björgvinsson	Hvalasafnið Húsavík/ Ferðamálasamtökin
Ásgeir Hreiðarsson	Skátafélagið á Akureyri - tjaldstæði
Friðrik Adolfsson	Flugfélag Íslands
Guðmundur Karl Jónsson	Hlíðarfjall
Guðrún Kristinsdóttir	Minjasafninu
Gunnar Valur Eypórsson	Ferðapjónustan Öngulstöðum III
Páll Guðmundsson	Ólafsfirði
Páll Sigurjónsson	Hótel Kea
Pétur Ólafsson	Akureyrarhöfn
Ragnar Hólm Ragnarsson	Kynningarfulltrúi Akureyrarbæjar
Stefán Kristjánsson	Darri Grenivík/Pólarhestar
Steingrímur Birgisson	Höldur
Benedikt Grétarsson	Jólagarður
Bergþór Erlingsson	SBA- Norðurleið
Benedikt Guðmundsson	Atvinnumálanefnd Akureyrarbæjar
Guðmundur Árnason	Gula Villan
Gunnar Svanbergsson	Efling
Helena Dejak	Nonni travel
Ingvar Teitsson	Ferðafélag Akureyrar
Marínó Sveinsson	Sportferðir
Smári Thorarensen	Brekka
Úlfar Gunnarsson	Miðbæjarsamtökin Akureyri
Vignir Þormóðsson	Kaffi Karólína
Yngvi Ragnar Kristjánsson	Ferðapjónustan Sel Mývatn
Þórður Kristleifsson	Dalvík
Ómar Banine	Ferðamálafulltrúi AFE
Þórgnýr Dýrfjörð	Menningarfulltrúi Ak.