



Atvinnuþróunarfélag
Eyjafjarðar

Staðsetning starfa á vegum ríkisvaldsins Höfuðborgarsvæðið og Eyjafjörður

Akureyri
11. 3. 2004

Efnisyfirlit

Samantekt.....	2
Opinber störf á höfuðborgarsvæðinu og í Eyjafirði.....	3
Aðferðafræði.....	4
Fjöldi starfa hjá ríkisvaldinu.....	5
Forsætisráðuneytið.....	5
Dóms- og kirkjumálaráðuneytið.....	6
Félagsmálaráðuneytið.....	7
Fjármálaráðuneytið.....	8
Hagstofa Íslands.....	9
Heilbrigðis- og tryggingamálaráðuneytið.....	10
Iðnaðar- og viðskiptaráðuneytið.....	11
Landbúnaðarráðuneytið.....	12
Menntamálaráðuneytið.....	13
Samgönguráðuneytið.....	14
Sjávarútvegsráðuneytið.....	15
Umhverfissráðuneytið.....	16
Útanríkisráðuneytið.....	17
Alþingi.....	18
Niðurstöður.....	19
Heildarfjöldi starfa.....	19
Höfuðstöðvar stofnana.....	21
Möguleikar Eyjafjarðar.....	22
Stofnanir tengdar sjávarútvegi.....	22
Aðrar stofnanir í rannsóknum og vísindum.....	22
Umhverfis- og skipulagsmál.....	23
Menningarstofnanir.....	23

Samantekt

- Úttekt AFE leiðir í ljós að um 17.581 störf eru á vegum íslenska ríkisins á Íslandi (sjá nánari útskýringu í skýrslunni). 12.662 störf eru á höfuðborgarsvæðinu eða um 72% af heildarfjölda en 62,4% landsmanna búa þar. 1.153 ríkisstörf eru í Eyjafirði eða um 6,6% af heild en þar búa 7,6% landsmanna. Munur á íbúafjölda á milli þessara staða er 8,2 faldur en munur á opinberum störfum er tæplega 11 faldur. Hlutfallsmunur á fjölda starfa er því 33,5% höfuðborgarsvæðinu í hag.
- Ef jafna ætti út þennan mun þyrfti að fækka ríkisstörfum á höfuðborgarsvæðinu um 3.180, sem jafngildir 26 Seðlabönkum Íslands, eða fjölga ríkisstörfum í Eyjafirði um 387, sem jafngildir 3 Seðlabönkum Íslands.
- Af 14 ráðuneytum, stofnunum þeirra og Alþingi hafa 11 þeirra hlutfallslega fleiri starfsmenn á höfuðborgarsvæðinu en íbúafjöldinn segir til um. 1 ráðuneyti hefur hlutfallslega fleiri störf í Eyjafirði miðað við íbúafjölda. Íbúar á bakvið hvert starf undir ráðuneytunum eru allsstaðar færri á höfuðborgarsvæðinu en í Eyjafirði.
- 14,3 íbúar eru á bak við hvert starf á höfuðborgarsvæðinu en 19,1 íbúar í Eyjafirði. Að grunnstofnunum ríkisins undanskildum (sýslumanns- og lögregluembættið í Reykjavík, héraðsdómstólar og skattstjóraembætti) eru 15,2 íbúar á bakvið hvert starf á höfuðborgarsvæðinu en 21,0 í Eyjafirði. Ef heilbrigðisstofnanir eru einnig teknar út verða 24,1 íbúar að baki hverju starfi á höfuðborgarsvæðinu en 44,2. Ef önnur grunnþjónusta ríkisins, framhaldsskólarnir, eru einnig teknir út verða 29,2 íbúar á bakvið hvert ríkisstarf á höfuðborgarsvæðinu en 71,9 í Eyjafirði. Þetta sýnir hve flóra ríkisstarfa er fábreytt í firðinum.
- Af þeim stofnunum sem hafa sérhæfðu og einstöku hlutverki að gegna og þá undanskildar grunnstofnanir eins og sýslumannsembætti, heilbrigðisstofnanir, skólar o.s.frv. eru um 86% þeirra með höfuðstöðvar í Reykjavík eða 104 af 121 stofnun. Í Eyjafirði eru 5 stofnanir með höfuðstöðvar sem nemur 4,1% af heild. Það má því draga þá ályktun að meðallaun á hvern ríkisstarfsmann séu hærri á höfuðborgarsvæðinu þar sem yfirstjórnir stofnana eru staðsettar heldur en í Eyjafirði.
- Ef litið er til rannsóknastofnana atvinnuveganna og hvar störf á þeirra vegum eru kemur í ljós að 92% af þeim eru á höfuðborgarsvæðinu en 3,5% í Eyjafirði. 90,1% af opinberum störfum í sjávarútvegi eru á höfuðborgarsvæðinu en 4,0% í Eyjafirði. Þetta er athyglisvert í ljósi þess að Akureyri er kvótahæsti staður á landinu og Eyjafjörður eitt öflugasta sjávarútvegssvæði við Norður Atlantshaf.

Opinber störf á höfuðborgarsvæðinu og í Eyjafirði

Aukin umsvif opinberra stofnana á landsbyggðinni hafa lengi verið í deiglu. Í þessu sambandi samþykkti Ríkisstjórn Íslands þingsályktunartillögu þann 3. maí 2002 um byggðaáætlun 2002 – 2005, þar sem m.a. segir um opinbera þjónustu:

“Í mörgum nágrannalöndum hefur verið tekið tillit til byggðasjónarmiða við uppbyggingu opinberrar þjónustu. Þannig hefur stofnunum sem þjóna öllu landinu verið valinn staður annars staðar en í höfuðborginni. Þessari aðferð þarf að beita hér á landi í meira mæli en gert hefur verið. Í því sambandi skyldi fyrst og fremst horft til helstu byggðakjarna á landsbyggðinni.”

Ennfremur segir í 9. áherslusviði af tólf áherslusviðum Byggðastofnunar í byggðaáætlun 2002 – 2005:

9. Efling Akureyrar sem byggðakjarna fyrir Norður- og Austurland

“...Sérstök tillaga er gerð um eflingu Eyjafjarðarsvæðisins í samstarfi við sveitarfélögin á svæðinu, atvinnulífið, samtök launafólks og fleiri aðila. Framlag ríkisvaldsins verði efling Akureyrar sem skólabæjar á framhaldsskóla- og háskólastigi, flutningur starfa og verkefna í opinberri þjónustu til Akureyrar, m.a. á sviði sjávarútvegs, og stuðningur við eflingu ferðaþjónustu og þekkingarstarfsemi á svæðinu.”

Nú eru liðin nær tvo ár síðan þessar tillögur voru samþykktar og nauðsynlegt er að líta yfir landslagið og athuga hver staðan er í málinu.

Atvinnuþróunarfélag Eyjafjarðar hefur greint fjölda starfa hjá ríkisvaldinu og stofnunum þess og borið saman fjöldann á höfuðborgarsvæðinu og í Eyjafirði. Höfuðborgarsvæðið er skilgreint sem svæðið frá Hafnarfirði til og með Kjalarnesi, Eyjafjörður er skilgreindur sem Ólafsfjörður að vestan til og með Grenivík að austan.

Samantekt sem þessu hefur ekki verið framkvæmd áður svo vitað sé en hún er nauðsynlega til að átta sig á stöðunni og einnig til að fylgja eftir breytingum. AFE mun uppfæra skýrsluna á 6 mánaða fresti til að fylgja eftir breytingum sem verða á fjölda starfa hjá ríkinu í Eyjafirði og á höfuðborgarsvæðinu.

Aðferðafræði

Eftir því sem AFE kemst næst eru hvergi til aðgengilegri tölur yfir fjölda starfa á vegum ríkisins í Eyjafirði og á höfuðborgarsvæðinu eins og áður var minnst á og því þurfti AFE að safna þessum upplýsingum upp á eigin spýtur.

Vinnan fór þannig fram að farið var inn á heimasíðu stjórnarráðsins og þaðan var farið inn á heimasíður viðkomandi ráðuneyta. Síðan var fjöldi starfsmanna talinn af netfanga- eða starfsmannalista. Inni á heimasíðum ráðuneytanna eru tenglar á þær stofnanir sem heyra undir viðkomandi ráðuneyti. Farið var inn á heimasíður viðkomandi stofnana og starfsmenn á höfuðborgarsvæðinu, Eyjafirði og samanlagður fjöldi talinn af starfsmanna- eða netfangalista eins og áður. Þar sem fjöldi starfsmanna var ekki sýndur eða ef landfræðilega skiptingu vantaði var haft samband við viðkomandi stofnun og óskað eftir upplýsingum. Ef það gekk ekki var notast við tölur úr skýrslunni “Starfsumhverfi ríkisstarfsmanna við aldhvörf” sem gerð var fyrir fjármálaráðuneytið árið 1999. Á einum stað var notast við tölur úr Frjálsri Verslun, 300 stærstu 8. tbl. 2003. Ef engar tölur fengust var fjölda starfsmanna viðkomandi stofnunar sleppt.

Ekki voru teknar með stofnanir sem eru að nokkuð stórum hluta fjármagnaðar af sveitarfélögum eins og Sinfóníuhljómsveit Íslands og ekki voru heldur talin ríkisfyrirtæki sem eru hlutafélög eins og Landssíminn og Landsvirkjun. Þá voru ekki taldar með sendiskrifstofur erlendis. Sjá má heimildir sem notaðar voru fyrir neðan hverja töflu í skýrslunni undir ráðuneytunum.

Vegna mikils fjölda starfsmanna hjá ríkinu er erfitt að finna nákvæman fjölda þeirra og staðsetningu. Sökum þessa gerir AFE sér grein fyrir að einhver starfsemi hafi getað gleymst eða sést yfir við vinnslu þessarar skýrslu. Þó er víst að langstærsti hluti starfa hjá ríkinu er tekinn með og ættu niðurstöðurnar því að vera nokkuð áreiðanlegar og traustar.

Fjöldi starfa hjá ríkisvaldinu

Forsætisráðuneytið

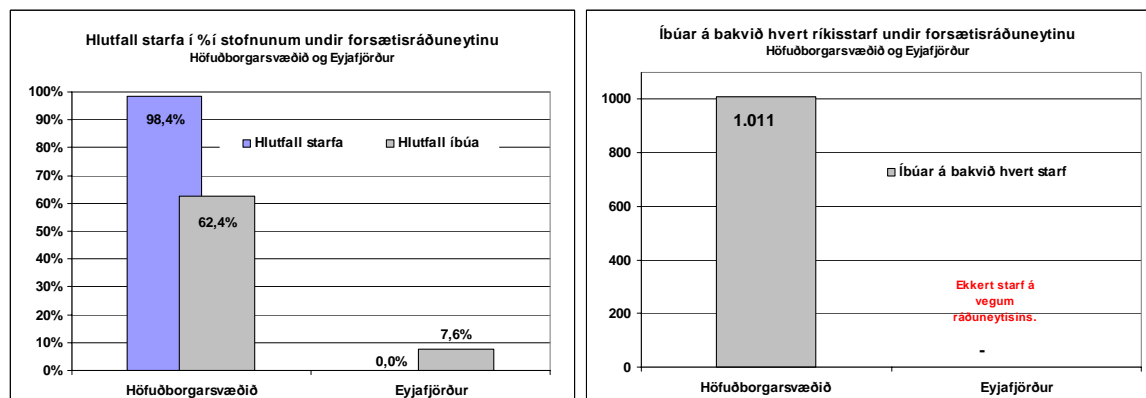
Tafla 1 Stofnanir og störf á vegum forsætisráðuneytisins

Nafn stofnunar	Höfuðborgarsvæðið	Eyjafjörður
Forsætisráðuneytið	29	0
Gljúfrasteinn	2	0
Ríkislögmaður *	6	0
Seðlabanki Íslands	124	0
Umboðsmaður barna	3	0
Þingvallanefnd +	0	0
Óbyggðanefnd	5	0
Þjóðmenningarhúsið	10	0
Heildarfjöldi	179	0
%	98,4%	0,0%
Íbúar á hvert starf	1.011	-

Heimildir af vefsíðum viðkomandi stofnana eða í tölvupósti til starfsmanna stofnana.

* Tölur frá Ríkislögmanni úr skýrslu um Starfsumhverfi ríkisstarfsmanna.

+ Ekki með starfsmenn á höfuðborgarsvæðinu né í Eyjafirði.



Mynd 1 Störf undir forsætisráðuneytinu og íbúafjöldi sem hlutfall af heild á höfuðborgarsvæðinu og í Eyjafirði

Mynd 2 Íbúar á bakvið hvert starf hjá forsætisráðuneytinu á höfuðborgarsvæðinu og í Eyjafirði

Hjá forsætisráðuneytinu og stofnunum þess eru um 182 starfsmenn. 179 þeirra eða 98,4% eru staðsett á höfuðborgarsvæðinu en ekkert starf er í Eyjafirði. Þetta jafngildir því að 1.011 íbúar séu á höfuðborgarsvæðinu fyrir hvert starf á vegum ráðuneytisins en þessi tala er óskilgreind í Eyjafirði þar sem ekki er neitt starf er á vegum ráðuneytisins. Allar 7 stofnanir forsætisráðuneytisins eru með höfuðstöðvar á höfuðborgarsvæðinu að Þingvallanefnd undanskilinni.

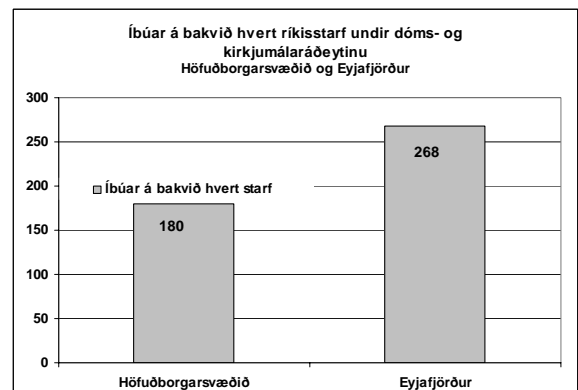
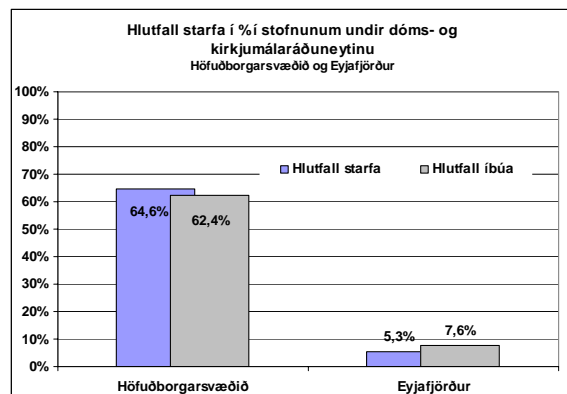
Dóms- og kirkjumálaráðuneytið

Tafla 2 Stofnanir og störf á vegum dóms- og kirkjumálaráðuneytisins

Nafn stofnunar	Höfuðborgarsvæðið	Eyjafjörður
Dóms- og kirkjumálaráðuneytið	38	0
Ríkissaksóknari	14	0
Héraðsdómstólar	64	7
Hæstiréttur	19	0
Landhelgisgæslan	106	0
Ríkislögreglustjóri	80	0
Lögregluskóli ríkisins	18	0
Lögreglan í Reykjavík *	378	0
Sýslumannsembætti *	213	75
Útlendingastofnun	20	0
Persónuvernd	8	0
Biskupsstofa	29	0
Fangelsismálastofnun ríkisins *	0	0
Neyðarlínan	20	0
Þjóðkirkjan *	0	0
	1007	82
%	64,6%	5,3%
Íbúar á hvert starf	180	268

Heimildir af vefsíðum viðkomandi stofnana eða í tölvupósti til starfsmanna stofnana.

* Tölur frá Lögreglunni í Reykjavík og sýslumannsembætti eru úr skýrslu um Starfsumhverfi ríkisstarfsmanna frá 1999. Lögreglan í Reykjavík er eina lögregluembættið á landinu sem er ekki beint undir sýslumanni. Ekki fengust tölur frá Þjóðkirkjunni og Fangelsismálastofnun ríkisins.



Mynd 3 Störf undir dóms- og kirkjumálaráðuneytinu og íbúafjöldi sem hlutfall af heild á höfuðborgarsvæðinu og í Eyjafirði

Mynd 4 Íbúar á bakvið hvert starf undir dóms- og kirkjumálaráðuneytinu á höfuðborgarsvæðinu og í Eyjafirði

Um 1.558 störf eru undir dóms- og kirkjumálaráðuneytinu og eru 1.007 á höfuðborgarsvæðinu eða um 64,6% af heild. 82 störf eru í Eyjafirði eða 5,3%. Þetta jafngildir því að 180 íbúar séu á höfuðborgarsvæðinu á bakvið hvert starf á vegum ráðuneytisins en 268 íbúar í Eyjafirði. Allar stofnanir ráðuneytisins eru á höfuðborgarsvæðinu að frátöldum sýslumannsembættum og héraðsdómstólum á viðkomandi stöðum.

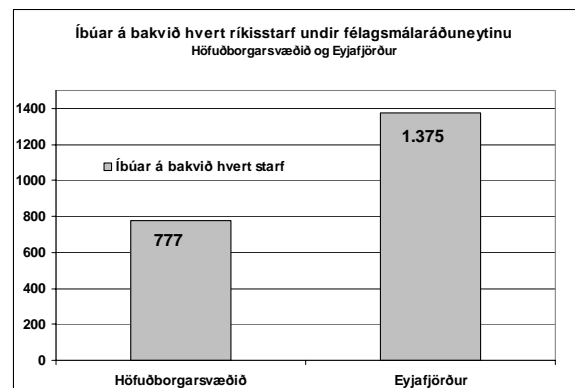
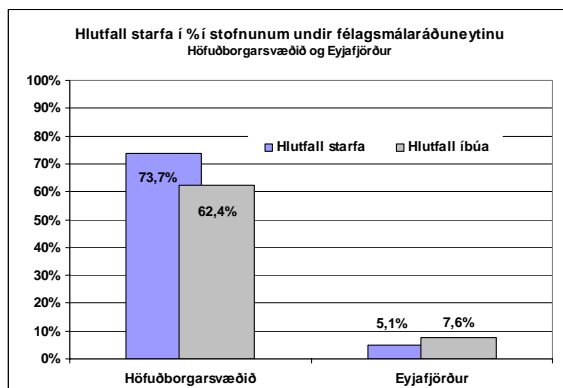
Félagsmálaráðuneytið

Tafla 3 Stofnanir og störf á vegum félagsmálaráðuneytisins

Nafn stofnunar	Höfuðborgarsvæðið	Eyjafjörður
Félagsmálaráðuneytið	33	0
Íbúðalánasjóður	46	0
Ráðgjafarstofa um fjármál heimilanna	7	0
Jafnréttisstofa	2	6
Vinnuettirlit ríkisins	50	3
Fjölmenningarsetur á Vestfjörðum *	0	0
Greiningar- og ráðgjafarstöð ríkisins	40	0
Vinnumálastofnun	41	7
Ríkissáttasemjari	4	0
Barnaverndarstofa	10	0
	233	16
%	73,7%	5,1%
Íbúar á hvert starf	777	1.375

Heimildir af vefsíðum viðkomandi stofnana eða í tölvupósti til starfsmanna stofnana.

* Ekki fengust tölur frá Fjölmenningarsetri á Vestfjörðum.



Mynd 5 Hlutfall starfa undir félagsmálaráðuneytinu og íbúafjöldi sem hlutfall af heild á höfuðborgarsvæðinu og í Eyjafirði

Mynd 6 Íbúar á bakvið hvert starf undir félagsmálaráðuneytinu á höfuðborgarsvæðinu og í Eyjafirði

316 störf eru á vegum félagsmálaráðuneytisins og stofnunum þess. 233 störf eða 73,7% eru á höfuðborgarsvæðinu en 16 eru í Eyjafirði eða 5,1%. Á bakvið hvert starf undir ráðuneytinu á höfuðborgarsvæðinu eru því 777 íbúar en 1.375 í Eyjafirði. Sjö stofnanir af níu eru með höfuðstöðvar í Reykjavík en Jafnréttisstofa er með höfuðstöðvar á Akureyri og Fjölmenningarsetrið á Vestfjörðum er á Ísafirði.

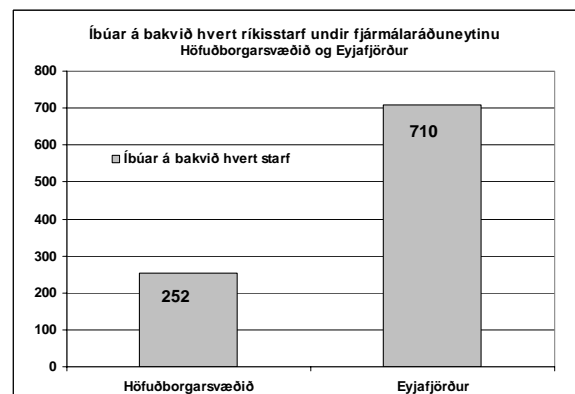
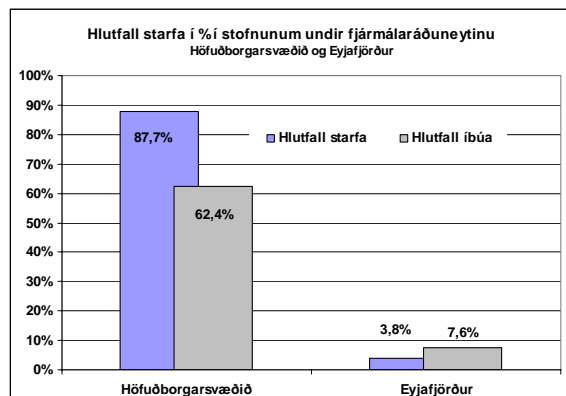
Fjármálaráðuneytið

Tafla 4 Stofnanir og störf á vegum fjármálaráðuneytisins

Nafn stofnunar	Höfuðborgarsvæðið	Eyjafjörður
Fjármálaráðuneytið	77	0
Rekstrarfélag stjórnarráðsbygginga	7	0
ÁTVR *	36	0
Fasteignamat ríkisins	41	10
Fasteignir ríkissjóðs	8	0
Framkvæmdasýsla ríkisins	16	0
Lánasýsla ríkisins	13	0
Fjárslá ríkisins	72	0
Ríkiskaup	25	0
Ríkisskattstjóri	85	0
Skattrannsóknastjóri ríkisins	23	0
Skattstofur umdæma	121	21
Tollstjórnin í Reykjavík	190	0
Yfirskattanefnd	4	0
	718	31
%	87,7%	3,8%
Íbúar á hvert starf	252	710

Heimildir af vefsíðum viðkomandi stofnana eða í tölvupósti til starfsmanna stofnana.

* Einungis fengust tölur á fjölda starfsmanna á skrifstofu ÁTVR en ekki í útibúum.



Mynd 7 Hlutfall starfa undir fjármálaráðuneytinu og íbúafjöldi sem hlutfall af heild á höfuðborgarsvæðinu og í Eyjafirði

Mynd 8 Íbúar á bakvið hvert starf undir fjármálaráðuneytinu á höfuðborgarsvæðinu og í Eyjafirði

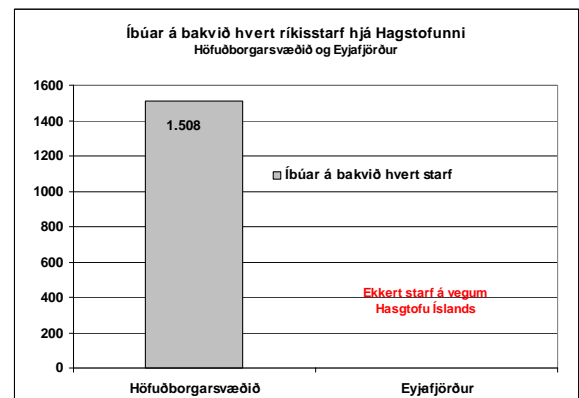
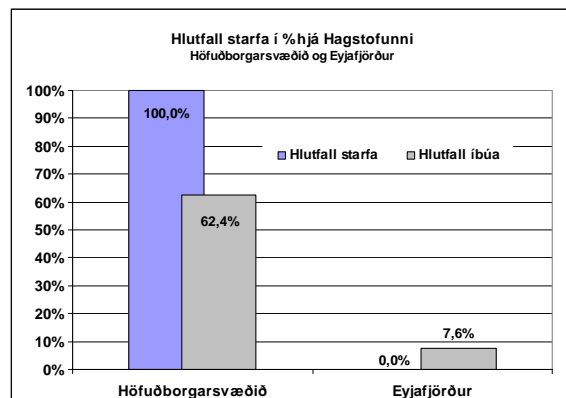
819 störf eru á vegum fjármálaráðuneytisins og stofnana þess. 718 starfsmenn eru á höfuðborgarsvæðinu eða 87,7% af heildarfjölda, 31 starf er í Eyjafirði eða um 3,8%. 252 íbúar eru því á bakvið hvert starf undir ráðuneytinu á höfuðborgarsvæðinu en 710 íbúar í Eyjafirði. Allar stofnanirnar 13 eru með höfuðstöðvar í Reykjavík og einungis tvær með starfsemi í Eyjafirði en það er skattstofa norðurlandsumdæmis eystra og útibú Fasteignamat ríkisins.

Hagstofa Íslands

Tafla 5 Störf á vegum Hagstofu Íslands

Nafn stofnunar	Höfuðborgarsvæðið	Eyjafjörður
Hagstofa Íslands	120	0
	120	0
%	100,0%	0,0%
Íbúar á hvert starf	1.508	-

Heimildir af vefsíðu Hagstofu Íslands.



Mynd 9 **Hlutfall starfa hjá Hagstofu Íslands og íbúafjöldi sem hlutfall af heild á höfuðborgarsvæðinu og í Eyjafirði**

Mynd 10 **Íbúar á bakvið hvert starf hjá Hagstofu Íslands á höfuðborgarsvæðinu og í Eyjafirði**

Hjá Hagstofu Íslands starfa um 120 starfsmenn og eru þeir allir staðsettir á höfuðborgarsvæðinu. Þetta þýðir að 1.508 íbúar eru á bakvið hvert starf hjá Hagstofunni á höfuðborgarsvæðinu en þessi tala er óskilgreind í Eyjafirði þar sem ekki er neitt starf á vegum Hagstofunnar.

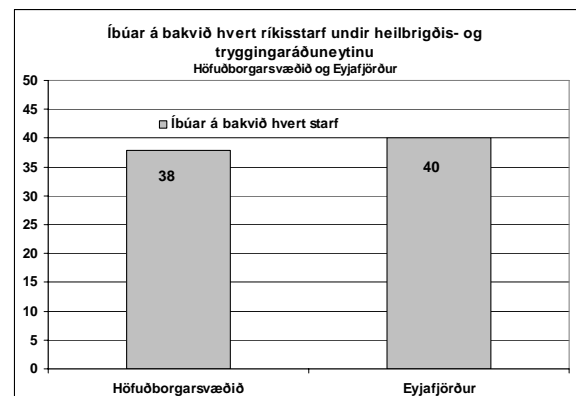
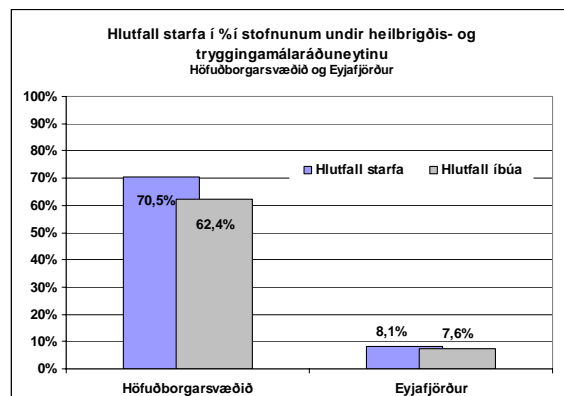
Heilbrigðis- og tryggingamálaráðuneytið

Tafla 6 Stofnanir og störf á vegum heilbrigðis- og tryggingamálaráðuneytisins

Nafn stofnunar	Höfuðborgarsvæðið	Eyjafjörður
Heilbrigðis- og tryggingamálaráðuneytið	49	0
Heilbrigðisstofnanir og sjúkrahús *	3890	496
Heilsugæslustöðvar *	510	53
Öldrunarstofnanir *	0	0
Geislavarnir ríkisins	10	0
Heyrnar- og talmeinstöð Íslands	19	1
Landlækniseimbættið	30	0
Lyfjastofnun	29	0
Lýðheilsustöð	9	0
Sjónstöð Íslands	7	0
Starfsrækslunefnd gagnagrunns *	0	0
Tryggingastofnun ríkisins	205	0
Úrskurðanefnd almannatrygginga *	0	0
Samskiptamiðstöð heyrnalausra	25	0
Vísindasiðanefnd	2	0
	4785	550
%	70,5%	8,1%
Íbúar á hvert starf	38	40

Heimildir af vefsíðum viðkomandi stofnana eða í tölvupósti til starfsmanna stofnana.

* Fjöldi á sjúkrahúsum er ársverk skv. Frjálsri Verslun, 300 stærstu, 8. tbl. 2003. Fjöldi á heilsugæslustöðvum úr skýrslu um starfsumhverfi ríkisstarfsmanna frá 1999. Ekki fannst fjöldi starfsmanna hjá öldrunarstofnunum, Starfrækslunefnd gagnagrunns og Úrskurðanefnd almannatrygginga.



Mynd 11 Hlutfall starfa undir heilbrigðis- og tryggingamálaráðuneytinu og íbúafjöldi sem hlutfall af heild á höfuðborgarsvæðinu og í Eyjafirði

Mynd 12 Íbúar á bakvið hvert starf undir heilbrigðis- og tryggingamálaráðuneytinu á höfuðborgarsvæðinu og í Eyjafirði

Heilbrigðis- og tryggingamálaráðuneytið er eitt stærsta ráðuneytið og hjá því starfa um 6.788 starfsmenn. Sökum þessa hve stórt það er mjög erfitt að finna nákvæman fjölda starfa og hvar þau eru á landinu en ekki tókst að fá upplýsingar um fjölda starfsmanna hjá öllum stofnunum eins og sjá má í töflu 6. Þá er fjöldi á heilbrigðisstofnunum og sjúkrahúsum ársverk er ekki starfsmenn eins og annarsstaðar. 4.785 störf eru á höfuðborgarsvæðinu eða 70,5% af heild og 550 í Eyjafirði eða 8,1%. 38 íbúar eru á bakvið hvert starf á höfuðborgarsvæðinu en 40 í Eyjafirði. Allar stofnanirnar hafa höfuðstöðvar á höfuðborgarsvæðinu að sjúkrahúsum og heilsugæslustöðvum úti á landi undanskildum.

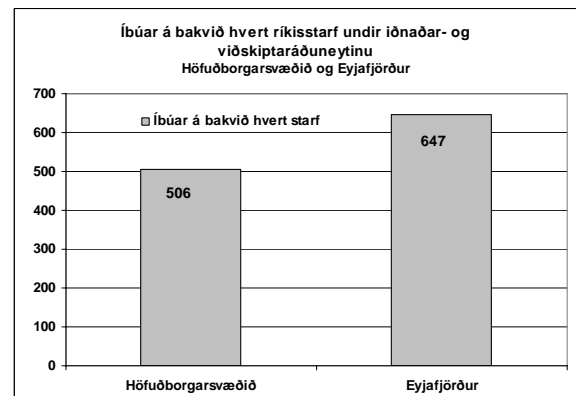
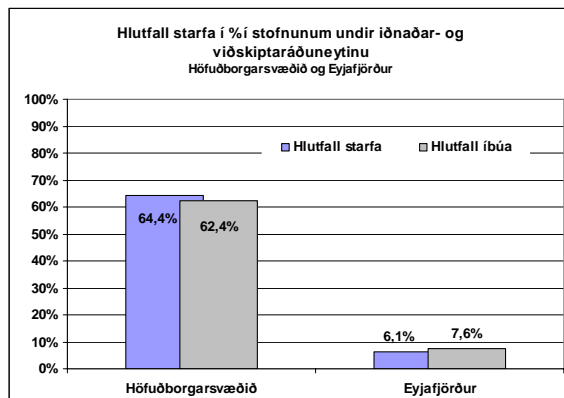
Iðnaðar- og viðskiptaráðuneytið

Tafla 7 Stofnanir og störf á vegum iðnaðar- og viðskiptaráðuneytisins

Nafn stofnunar	Höfuðborgarsvæðið	Eyjafjörður
Iðnaðar- og viðskiptaráðuneytið	29	0
Einkaleyfastofan	21	0
Iðntæknistofnun	59	3
Orkustofnun	70	4
Rafmagnsveitur ríkisins	56	27
Rannsóknastofnun byggingariðn.	38	0
Byggðastofnun +	0	0
Fjármálaeftirlitið	32	0
Löggildingarstofa	16	0
Samkeppnisstofnun	22	0
Fjárfestingarstofan	4	0
Nýsköpunarsjóður	11	0
	358	34
%	64,4%	6,1%
Íbúar á hvert starf	506	647

Heimildir af vefsíðum viðkomandi stofnana eða í tölvupósti til starfsmanna stofnana.

+ Ekki með starfsmenn á höfuðborgarsvæðinu né í Eyjafirði.



Mynd 13 Hlutfall starfa undir iðnaðar- og viðskiptaráðuneytinu og íbúafjöldi sem hlutfall af heild á höfuðborgarsvæðinu og í Eyjafirði

Mynd 14 Íbúar á bakvið hvert starf undir iðnaðar- og viðskiptaráðuneytinu á höfuðborgarsvæðinu og í Eyjafirði

Fjöldi starfsmanna hjá iðnaðar- og viðskiptaráðuneytinu og stofnunum þess eru 556. Á höfuðborgarsvæðinu eru 358 starfsmenn 64,4% af heildarfjöldanum, í Eyjafirði eru 34 störf eða 6,1%. 506 íbúar eru á bakvið hvert starf undir ráðuneytinu á höfuðborgarsvæðinu en 647 íbúar í Eyjafirði. 10 af 11 stofnunum ráðuneytisins með höfuðstöðvar á höfuðborgarsvæðinu.

Landbúnaðarráðuneytið

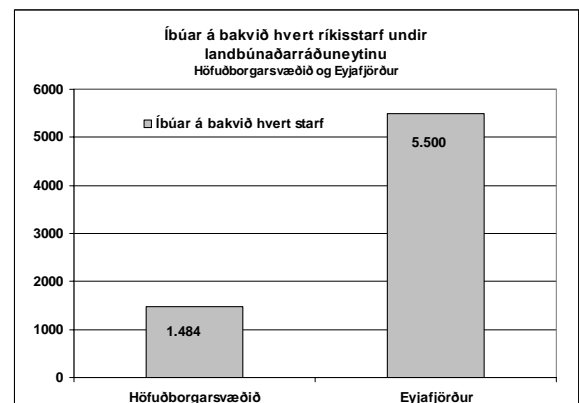
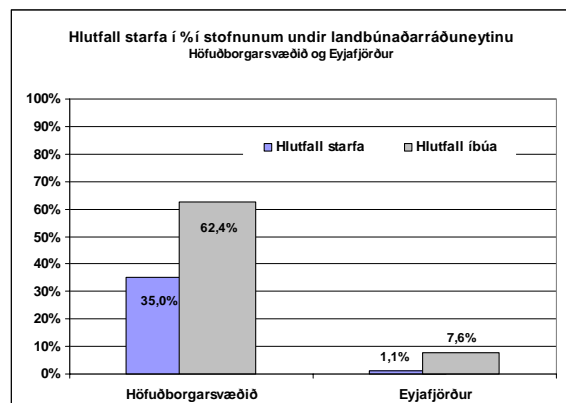
Tafla 8 Stofnanir og störf á vegum landbúnaðarráðuneytisins

Nafn stofnunar	Höfuðborgarsvæðið	Eyjafjörður
Landbúnaðarráðuneytið	24	0
Aðfangaeftirlitið	4	0
Bændaskólinn á Hólum +	0	0
Embætti yfirdýralæknis *	0	0
Garðyrkjuskóli ríkisins +	0	0
Hagþjónusta landbúnaðarins +	0	0
Héraðsskógar +	0	0
Landbúnaðarháskólinn á Hvanneyri +	0	0
Landgræðsla ríkisins +	0	0
Rannsóknastofnun landbúnaðarins	60	2
Skógrækt ríkisins	20	0
Veiðimálastofnun	12	0
Veiðimálastjóri	2	0
Yfirkjötmat ríkisins	0	2
	122	4
%	35,0%	1,1%
Íbúar á hvert starf	1.484	5.500

Heimildir af vefsíðum viðkomandi stofnana eða í tölvupósti til starfsmanna stofnana.

* Tölur fengust ekki hjá Embætti yfirdýralæknis.

+ Ekki með starfsmenn á höfuðborgarsvæðinu né í Eyjafirði.



Mynd 15 Hlutfall starfa undir landbúnaðarráðuneytinu og íbúafjöldi sem hlutfall af heild á höfuðborgarsvæðinu og í Eyjafirði

Mynd 16 Íbúar á bakvið hvert starf undir landbúnaðarráðuneytinu á höfuðborgarsvæðinu og í Eyjafirði

349 starfsmenn eru hjá Landbúnaðarráðuneytinu og stofnunum þess. 122 starfsmenn eru á höfuðborgarsvæðinu eða 35% af heild. Í Eyjafirði eru 4 störf eða 1,1%. Það eru því 1.484 íbúar á bakvið hvert starf á höfuðborgarsvæðinu en 5.500 íbúar í Eyjafirði. Af 13 stofnunum eru 5 á höfuðborgarsvæðinu, 1 í Eyjafirði og 7 eru annarsstaðar.

Menntamálaráðuneytið

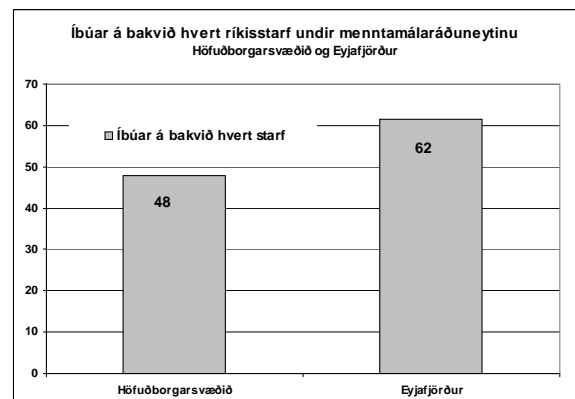
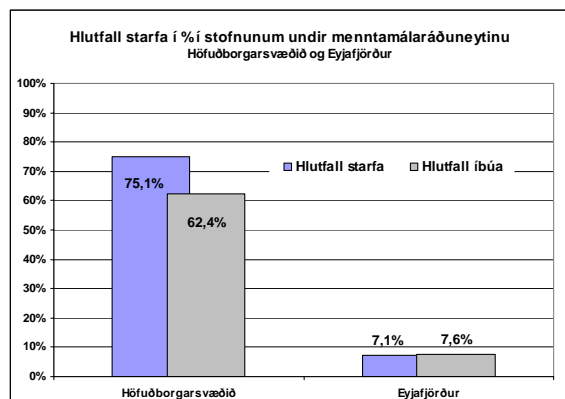
Tafla 9 Stofnanir og störf á vegum menntamálaráðuneytisins

Nafn stofnunar	Höfuðborgarsvæðið	Eyjafjörður
Menntamálaráðuneytið	81	0
Háskóli Íslands *	862	0
Stofnanir HÍ	350	0
Háskólinn í Reykjavík *	99	0
Kennaraháskóli Íslands *	185	0
Listaháskóli Íslands *	75	0
Tækniháskóli Íslands *	75	0
Háskólinn á Akureyri og stofn.*	0	155
Viðskiptaháskólinn á Bifröst * +	0	0
Framhaldsskólar	1300	192
Námsháskólinn	26	0
Gunnarsstofnun +	0	0
Íslensk málstöð	4	0
Íslenska óperan	31	0
Íslenski dansflokkurinn	13	0
Kvikmyndasafn Íslands	2	0
Kvikmyndaskoðun *	0	0
Lánasjóður Íslenskra Námsm.	30	0
Rannsóknarmiðstöð Íslands	16	0
Þjódleikhús	140	0
RÚV	373	10
Blindrabókasafn Íslands	14	0
Listasafn Íslands	24	0
Listasafn Einars Jónssonar	4	0
Þjóðskjalasafn	22	0
Þjóðminjasafnið	46	0
	3772	357
%	75,1%	7,1%
Íbúar á hvert starf	48	62

Heimildir af vefsíðum viðkomandi stofnana eða í tölvupósti til starfsmanna stofnana.

* Einungis fjöldi fastráðinna starfsmanna talinn. Mikill fjöldi lausráðinna starfsmanna er í þessum stofnunum sem var sleppt. Fjöldi starfsmanna hjá Kvikmyndaskoðun fannst ekki.

+ Ekki með starfsmenn á höfuðborgarsvæðinu né í Eyjafirði.



Mynd 17 Hlutfall starfa undir menntamálaráðuneytinu og íbúafjöldi sem hlutfall af heild á höfuðborgarsvæðinu og í Eyjafirði

Mynd 18 Íbúar á bakvið hvert starf undir menntamálaráðuneytinu á höfuðborgarsvæðinu og í Eyjafirði

Sökum stærðar menntamálaráðuneytisins og fjölda starfsfólks í hlutastarfi er erfitt að finna nákvæman fjölda starfsmanna hjá stofnunum undir því. Fjöldi starfsmanna undir menntamálaráðuneytinu sem fannst er 5.021 og af þeim eru 3.772 störf á höfuðborgarsvæðinu eða 75,1% heildarfjölda. 357 störf eru í Eyjafirði eða 7,1% af heild. Íbúar á bakvið hvert starf eru 48 á höfuðborgarsvæðinu og 62 í Eyjafirði. Að skólum undanskildum er RÚV eina stofnunin á vegum ráðuneytisins í Eyjafirði.

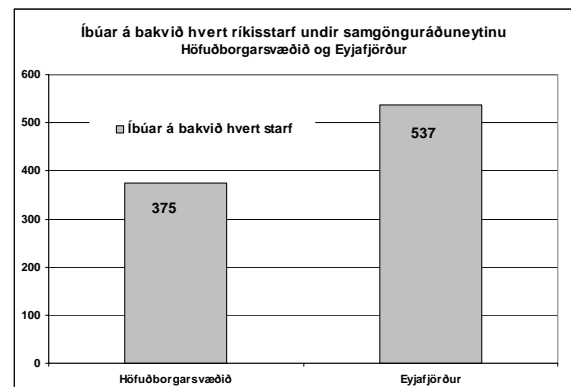
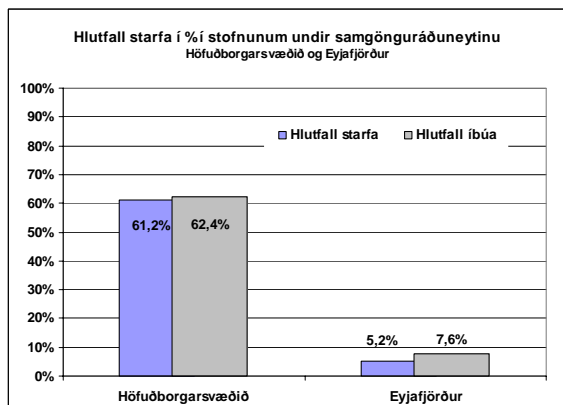
Samgönguráðuneytið

Tafla 10 Stofnanir og störf á vegum samgönguráðuneytisins

Nafn stofnunar	Höfuðborgarsvæðið	Eyjafjörður
Samgönguráðuneytið	20	0
Ferðamálaráð	9	5
Siglingastofnun Íslands	73	2
Póst- og fjarskiptastofnun	21	0
Vegagerðin	108	22
Umferðarstofa	55	0
Rannsóknanefnd umferðarslysa *	0	0
Rannsóknanefnd flugslysa *	0	0
Rannsóknanefnd sjóslysa *	0	0
Flugmálastjórn Íslands	197	12
	483	41
%	61,2%	5,2%
Íbúar á hvert starf	375	537

Heimildir af vefsíðum viðkomandi stofnana eða í tölvupósti til starfsmanna stofnana.

* Ekki fundust upplýsingar um fjölda starfsmanna hjá rannsóknanefndum.



Mynd 19 Hlutfall starfa undir samgönguráðuneytinu og íbúafjöldi sem hlutfall af heild á höfuðborgarsvæðinu og í Eyjafirði

Mynd 20 Íbúar á bakvið hvert starf undir samgönguráðuneytinu á höfuðborgarsvæðinu og í Eyjafirði

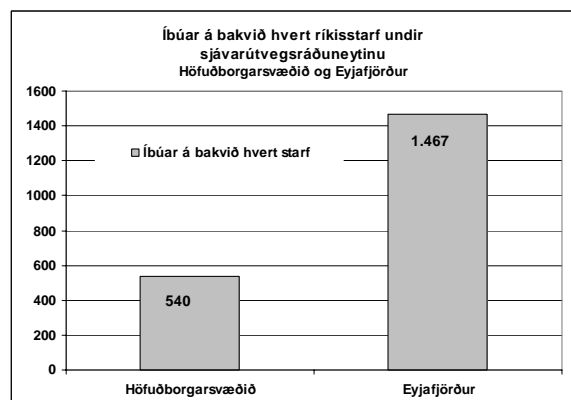
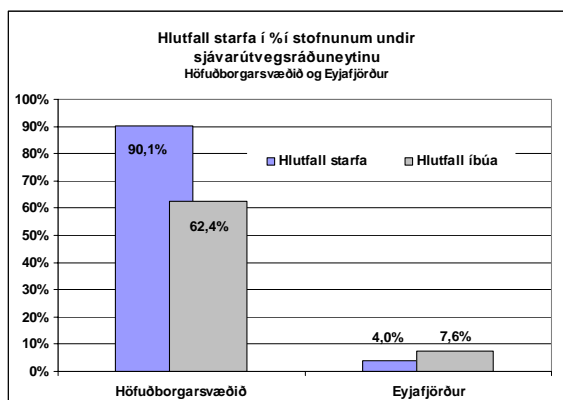
789 störf eru hjá samgönguráðuneytinu og stofnunum þess. 483 störf eða 61,2% eru á höfuðborgarsvæðinu en 41 starf er í Eyjafirði eða 5,2%. Á bak við hvert opinbert starf undir ráðuneytinu eru 375 íbúar á höfuðborgarsvæðinu en 537 í Eyjafirði. Allar stofnanirnar eru með höfuðstöðvar á höfuðborgarsvæðinu.

Sjávarútvegsráðuneytið

Tafla 11 Stofnanir og störf á vegum sjávarútvegsráðuneytisins

Nafn stofnunar	Höfuðborgarsvæðið	Eyjafjörður
Sjávarútvegsráðuneytið	22	0
Hafrannsóknastofnun	165	4
Rannsóknastofnun fiskiðnaðarins	48	4
Verðlagsstofa skiptaverðs	0	3
Fiskistofa	89	4
Skrifstofa rannsóknastofnana atvv.	11	0
	335	15
%	90,1%	4,0%
Íbúar á hvert starf	540	1.467

Heimildir af vefsíðum viðkomandi stofnana eða í tölvupósti til starfsmanna stofnana.



Mynd 21 Hlutfall starfa undir sjávarútvegsráðuneytinu og íbúafjöldi sem hlutfall af heild á höfuðborgarsvæðinu og í Eyjafirði

Mynd 22 Íbúar á bakvið hvert starf undir sjávarútvegsráðuneytinu á höfuðborgarsvæðinu og í Eyjafirði

372 starfsmenn eru hjá Sjávarútvegsráðuneytinu og stofnunum þess. 335 starfsmenn eru á höfuðborgarsvæðinu eða 90,1% af heild, 15 starfsmenn eru í Eyjafirði eða 4%. Sjá má að íbúar á bakvið hvert starf á vegum sjávarútvegsráðuneytisins eru 540 á höfuðborgarsvæðinu og 1.467 í Eyjafirði. Allar stofnanirnar eru með höfuðstöðvar á höfuðborgarsvæðinu að Verðlagsstofu skiptaverðs undanskilinni sem er á Akureyri.

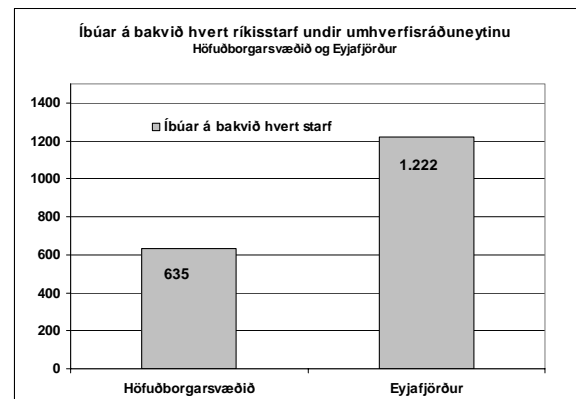
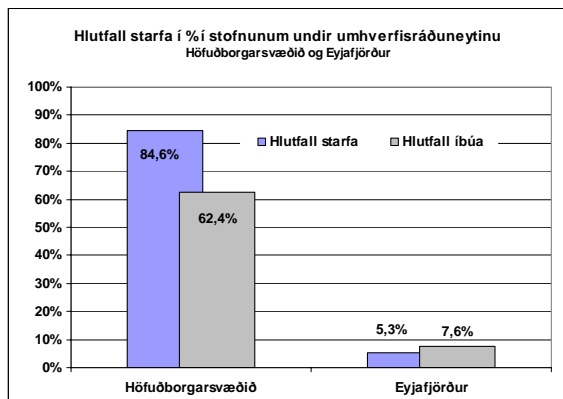
Umhverfisráðuneytið

Tafla 12 Stofnanir og störf á vegum umhverfisráðuneytisins

Nafn stofnunar	Höfuðborgarsvæðið	Eyjafjörður
Umhverfisráðuneytið	30	0
Brunamálastofnun	12	0
Landmælingar Ísland +	0	0
Náttúrufræðistofnun Íslands	41	9
Skipulagsstofnun	19	0
Umhverfisstofnun	75	4
Úrvinnslusjóður	3	0
Veðurstofa Íslands	105	1
Stofnun Vilhjálms Stefánss	0	4
	285	18
%	84,6%	5,3%
Íbúar á hvert starf	635	1.222

Heimildir af vefsíðum viðkomandi stofnana eða í tölvupósti til starfsmanna stofnana.

+ Ekki með starfsmenn á höfuðborgarsvæðinu né í Eyjafirði.



Mynd 23 Hlutfall starfa undir umhverfisráðuneytinu og íbúafjöldi sem hlutfall af heild á höfuðborgarsvæðinu og í Eyjafirði

Mynd 24 Íbúar á bakvið hvert starf undir umhverfisráðuneytinu á höfuðborgarsvæðinu og í Eyjafirði

Hjá umhverfisráðuneytinu og stofnunum þess eru 337 starfsmenn. 285 starfsmenn eru á höfuðborgarsvæðinu eða 84,6% af heild, 17 eru í Eyjafirði eða 5,3%. Á bakvið hvert starf á höfuðborgarsvæðinu eru 635 íbúar og 1.222 í Eyjafirði. Allar stofnanirnar átta eru með höfuðstöðvarnar á höfuðborgarsvæðinu nema Landmælingar Íslands sem eru á Akranesi og Stofnun Vilhjálms Stefánssonar á Akureyri.

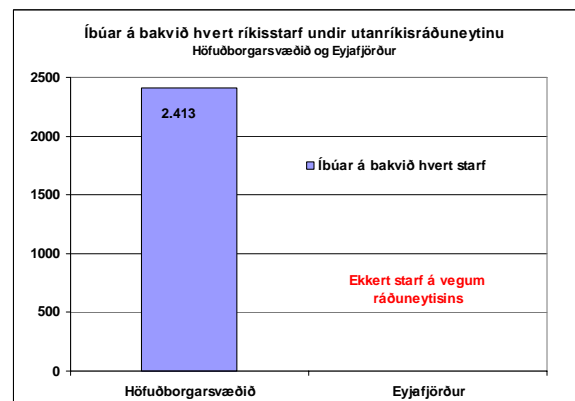
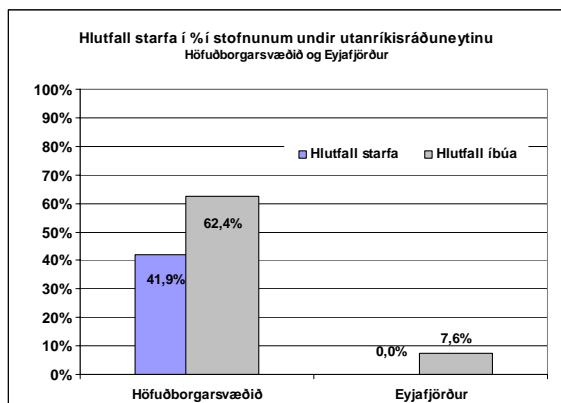
Utanríkisráðuneytið

Tafla 13 Stofnanir og störf á vegum utanríkisráðuneytisins

Nafn stofnunar	Höfuðborgarsvæðið	Eyjafjörður
Utanríkisráðuneytið	42	0
Flugmálastjórn Keflavíkurflugvallar +	0	0
Ratsjárstofnun	11	0
ÞSSI	4	0
Útflutningsráð Íslands	18	0
	75	0
%	41,9%	0,0%
Íbúar á hvert starf	2.413	-

Heimildir af vefsíðum viðkomandi stofnana eða í tölvupósti til starfsmanna stofnana.

+ Ekki með starfsmenn á höfuðborgarsvæðinu né í Eyjafirði.



Mynd 25 Hlutfall starfa undir utanríkisráðuneytinu og íbúafjöldi sem hlutfall af heild á höfuðborgarsvæðinu og í Eyjafirði

Mynd 26 Íbúar á bakvið hvert starf undir utanríkisráðuneytinu á höfuðborgarsvæðinu og í Eyjafirði

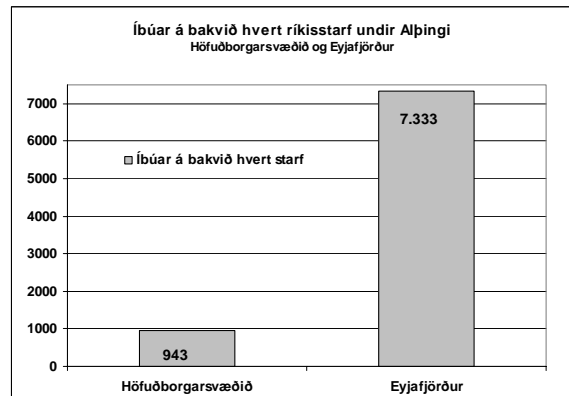
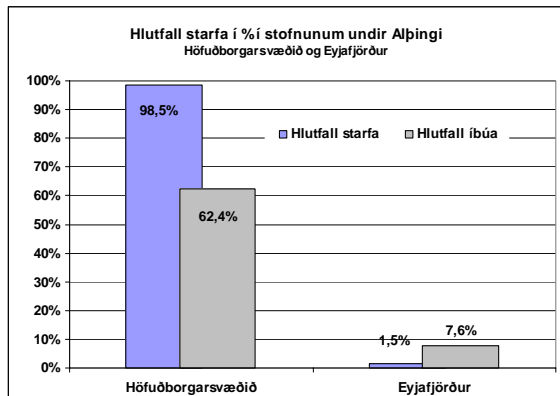
Hér á landi eru um 179 starfsmenn undir utanríkisráðuneytinu og stofnunum þess. 75 starfsmenn eru á höfuðborgarsvæðinu eða 41,9%. Ekkert starf er í Eyjafirði á vegum stofnana ráðuneytisins. 2.413 íbúar eru í Reykjavík á bakvið hvert starf en ekki er unnt að reikna þetta fyrir Eyjafjörð þar sem enginn starfsmaður er þar. Þær fjórar stofnanir sem heyra undir ráðuneytið eru allar með höfuðstöðvar á höfuðborgarsvæðinu að einni undanskilinni sem er í Keflavík.

Alþingi

Tafla 14 Stofnanir og störf á vegum Alþingis

Nafn stofnunar	Höfuðborgarsvæðið	Eyjafjörður
Alþingi	124	3
Ríkisendurskoðun	56	0
Umboðsmaður Alþingis	9	0
Umboðsmaður barna	3	0
	192	3
%	98,5%	1,5%
Íbúar á hvert starf	943	7333

Heimildir af vefsíðum viðkomandi stofnana eða í tölvupósti til starfsmanna stofnana.



Mynd 27 Hlutfall starfa undir Alþingi og íbúafjöldi sem hlutfall af heild á höfuðborgarsvæðinu og í Eyjafirði

Mynd 28 Íbúar á bakvið hvert starf undir Alþingi á höfuðborgarsvæðinu og í Eyjafirði

Hjá Alþingi og stofnunum sem heyra undir það eru um 195 störf og eru 192 þeirra á höfuðborgarsvæðinu eða 98,5% af heildarfjölda, 3 störf eru í Eyjafirði eða 1,5%. 943 íbúar eru á bakvið hvert starf undir Alþingi á höfuðborgarsvæðinu en 7.333 í Eyjafirði.

Niðurstöður

Heildarfjöldi starfa

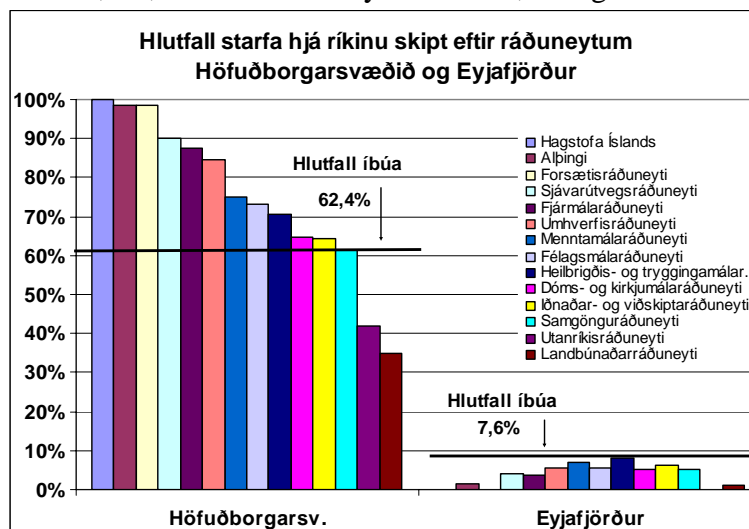
Samkvæmt þeim upplýsingum sem AFE hefur undir höndunum eru um 17.581 störf á vegum ríkisins í landinu, þau eru eitthvað fleiri þar sem ekki fundust starfsmenn hjá öllum stofnunum og sumum var sleppt eins og komið var inn á í upphafi. 12.662 störf eru á vegum ríkisins á höfuðborgarsvæðinu eða um 72% af heildarfjöldanum. Í Eyjafirði eru um 1.153 störf eða 6,6% af heildarfjöldanum eins og sjá má í töflu 15.

Tafla 15 Samanburður á ríkisstörfum á höfuðborgarsvæðinu og Eyjafirði

	Höfuðborgarsvæðið	Eyjafjörður
Fjöldi starfa	12.662	1.153
Fjöldi íbúa	181.000	22.000
Íbúar á hvert ríkisstarf	14,3	19,1
Hlutfall starfa af heild	72,0%	6,6%
Hlutfall íbúa af heild	62,4%	7,6%

Munur á heildarfjölda starfa á milli þessara staða er því tæplega 11 faldur en munur á íbúafjölda er 8,2 faldur. Á höfuðborgarsvæðinu eru 14,3 íbúar á bakvið hvert starf en aftur á móti eru 19,1 íbúar í Eyjafirði á bakvið hvert starf þar. Munurinn er því 33,5% höfuðborgarsvæðinu í hag. Þetta þýðir að fækka þyrfti störfum á vegum ríkisins á höfuðborgarsvæðinu um 3.180 til að hlutfallsmunur á milli staðanna yrði sá sami og þ.a.l. sami íbúafjöldi á bakvið hvert starf hjá ríkinu. Þessi fjöldi jafngildir störfum hjá 25,6 Seðlabönkum Íslands. Aftur á móti þyrfti að fjölga störfum í Eyjafirði um 387 til að ná hlutfallslega sama fjölda ríkisstarfa og höfuðborgarsvæðið sem jafngildir störfum hjá 3,1 Seðlabanka Íslands. Til að svæðin væru með sama hlutfall ríkisstarfa og fólksfjölda á viðkomandi stöðum þyrfti að fækka störfum á höfuðborgarsvæðinu um 1.689 en fjölga í Eyjafirði um 181 starf.

Sjá má á mynd 29 og töflu 16 að störf undir öllum ráðuneytum eru yfir hlutfalli íbúa á höfuðborgarsvæðinu að þremur undanskildum en það eru samgönguráðuneytið með 61,2%, utanríkisráðuneytið með 41,9% og landbúnaðarráðuneytið með 35%.



Mynd 29 Hlutfall starfa hjá ríkinu skipt eftir ráðuneytum á höfuðborgarsvæðinu og í Eyjafirði

Í Eyjafirði er myndin þveröfug en þar er hlutfall starfa allsstaðar minni en hlutfall íbúa að einu ráðuneyti undanskildu sem er heilbrigðismálaráðuneytið með 8,1% en í Eyjafirði búa um 7,6% landsmanna.

Tafla 16 Hlutfall starfa hjá ríkisvaldinu á höfuðborgarsvæðinu og í Eyjafirði

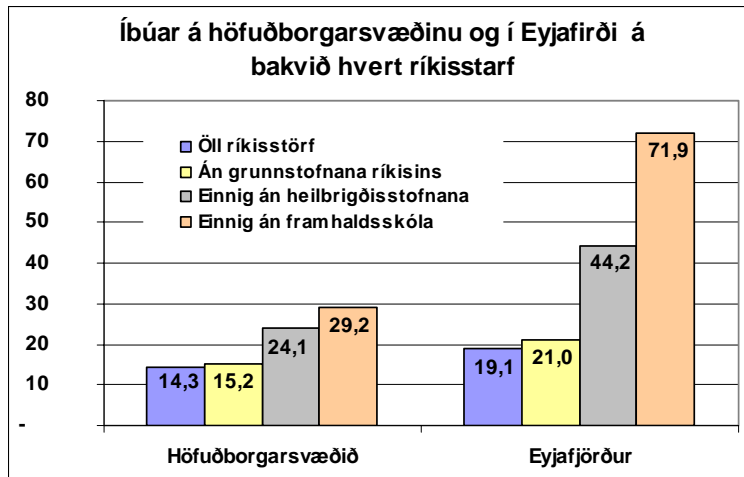
	Höfuðborgarsv.	Eyjafjörður
Hagstofa Íslands	100,0%	0,0%
Alþingi	98,5%	1,5%
Forsætisráðuneyti	98,4%	0,0%
Sjávarútvegsráðuneyti	90,1%	4,0%
Fjármálaráðuneyti	87,7%	3,8%
Umhverfissráðuneyti	84,6%	5,3%
Menntamálaráðuneyti	75,1%	7,1%
Félagsmálaráðuneyti	73,7%	5,1%
Heilbrigðis- og tryggingamálar.	70,5%	8,1%
Dóms- og kirkjumálaráðuneyti	64,6%	5,3%
Iðnaðar- og viðskiptaráðuneyti	64,4%	6,1%
Samgönguráðuneyti	61,2%	5,2%
Utanríkisráðuneyti	41,9%	0,0%
Landbúnaðarráðuneyti	35,0%	1,1%

Sjá má ennfremur í töflu 17 að íbúar eru færri á bakvið hvert starf undir öllum ráðuneytum á höfuðborgarsvæðinu heldur en í Eyjafirði.

Tafla 17 Íbúar á bakvið hvert starf undir ráðuneytum

	Höfuðborgarsv.	Eyjafjörður
Forsætisráðuneyti	1.011	-
Hagstofa Íslands	1.508	-
Utanríkisráðuneyti	2.413	-
Heilbrigðis- og tryggingamálar.	38	40
Menntamálaráðuneyti	48	62
Dóms- og kirkjumálaráðuneyti	180	268
Fjármálaráðuneyti	252	710
Samgönguráðuneyti	375	537
Iðnaðar- og viðskiptaráðuneyti	506	647
Sjávarútvegsráðuneyti	540	1.467
Umhverfissráðuneyti	635	1.222
Félagsmálaráðuneyti	777	1.375
Alþingi	943	7.333
Landbúnaðarráðuneyti	1.484	5.500

Eins og áður var minnst á eru 14,3 íbúar á bakvið hvert ríkisstarf á höfuðborgarsvæðinu en aftur á móti eru 19,1 íbúar í Eyjafirði. Ef teknir eru út þeir starfsmenn sem starfa við grunnstofnanir ríkisins eins og sýslumanns- og lögregluembætti, héraðsdómstólar og skattstofur verða 15,2 íbúar á höfuðborgarsvæðinu á bakvið þau störf sem eftir eru og 21,0 íbúar í Eyjafirði eins og sjá má á mynd 30.

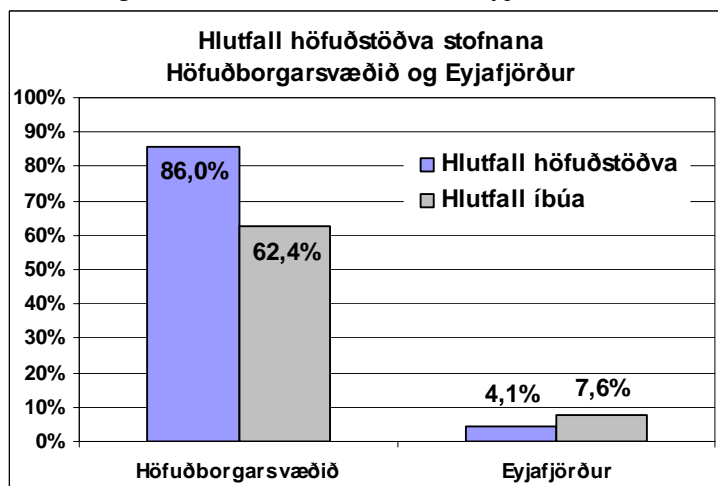


Mynd 30 Íbúar á höfuðborgarsvæðinu og í Eyjafirði

Ef grunnþjónusta ríkisins, heilbrigðiskerfið, er tekið út verða 24,1 íbúar á bakvið hvert starf á höfuðborgarsvæðinu og 44,2 íbúar í Eyjafirði. Ef gengið er enn lengra og önnur mikilvæg þjónusta ríkisins, framhaldsskólarnir, teknir út verða 29,2 íbúar á bakvið hvert starf á höfuðborgarsvæðinu en 71,9 í Eyjafirði. Þetta sýnir hve flóra ríkisstarfa í Eyjafirði er fábreytt og það mætti leiða líkum að því að störf á vegum ríkisins eru í Eyjafirði til að uppfylla brýna þörf við íbúana eða þá að þau hreinlega þurfi að vera þar lögum samkvæmt.

Höfuðstöðvar stofnana

Ef litið er á fjölda ríkisstofnana sem hafa einstöku hlutverki að gegna og engin önnur starfar á (skólum, sýslumannsembættum og aðrar stofnanir sem hafa sama hlutverki að gegna er sleppt) eru 121 slíkar stofnanir á landinu. Af þessum stofnunum eru 104 á höfuðborgarsvæðinu eða 86% en 5 í Eyjafirði eða 4,1% eins og sjá má á mynd 31.



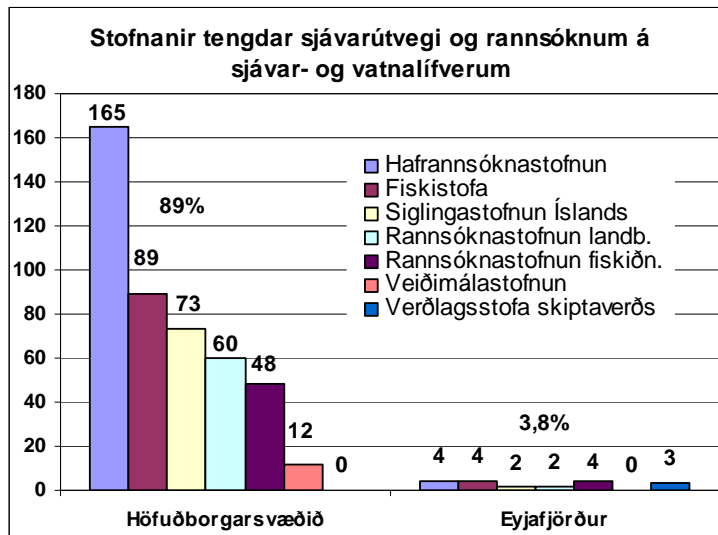
Mynd 31 Hlutfall höfuðstöðva stofnana á höfuðborgarsvæðinu og í Eyjafirði

Þetta sýnir að stærstur hluti æðstu stjórna í stofnunum ríkisins er á höfuðborgarsvæðinu sem hlýtur aftur að gefa til kynna að ríkisstörf á því svæði séu ekki einungis hlutfallslega mun fleiri en í Eyjafirði heldur má einnig leiða að því líkum að störfín séu betur launuð.

Möguleikar Eyjafjarðar

Stofnanir tengdar sjávarútvegi

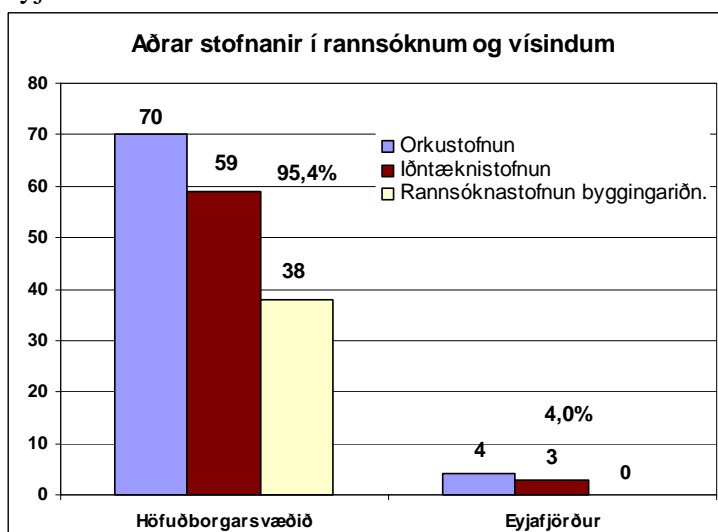
Stofnanir sem eru í sjávarútvegi og tengjast rannsóknum á sjávar- og vatnalífverum eru um 7 talsins. RALA er talin með þar eð mikið af rannsóknum á ferskvatns og sumum sjávarfiskum fer fram hjá þeim. Sjá má á mynd 32 að 89% starfa hjá þessum stofnunum eru á höfuðborgarsvæðinu og 3,8% í Eyjafirði eins og sjá má á mynd 32. Með tilliti til sterkrar stöðu sjávarútvegs og tengdra greina í Eyjafirði eru góð tækifæri til fjölgunar starfa í þessum geira á vegum ríkisins í firðinum.



Mynd 32 Stofnanir ríkisins í rannsóknum og vísindum

Aðrar stofnanir í rannsóknum og vísindum

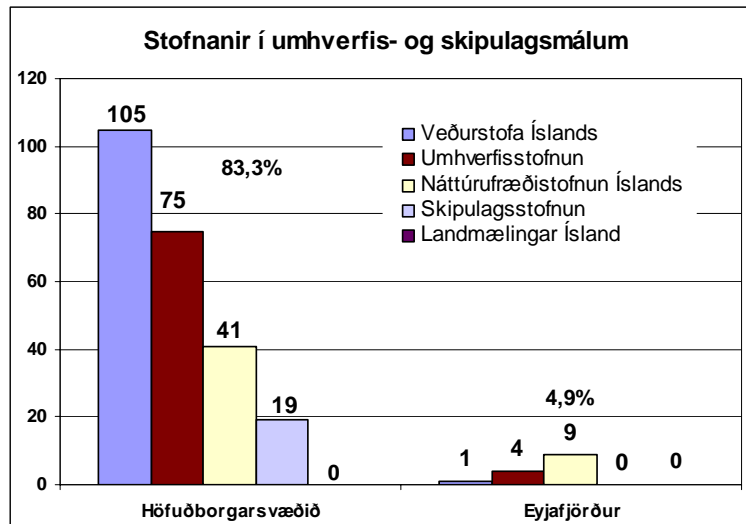
Ef litið er á aðrar rannsóknastofnanir en þær sem eru beint tengdar sjávarútvegi á einhvern hátt kemur í ljós að 95,4% starfa undir þeim eru á höfuðborgarsvæðinu en 4% í Eyjafirði. Þessar stofnanir eru Orkustofnun, Iðntæknistofnun og Rannsóknastofnun Byggingaiðnaðarins. Hér eru augljós tækifæri til fjölgunar starfa í Eyjafirði.



Mynd 33 Stofnanir í rannsóknum og vísindum, aðrar en í sjávarútvegi

Umhverfis- og skipulagsmál

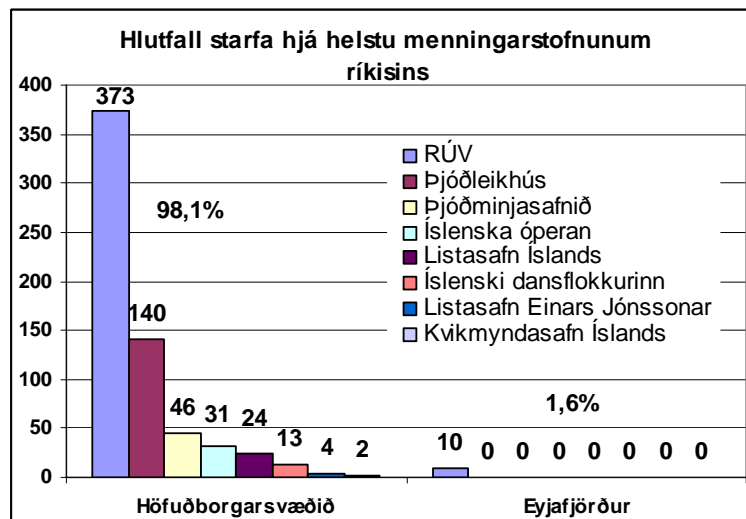
Fimm stofnanir ríkisins falla undir umhverfis- og skipulagsmál. 83,3% starfa undir þeim eru á höfuðborgarsvæðinu en 4,9% í Eyjafirði eins og sjá má á mynd 34. Hér eru góð tækifæri fyrir Eyjafjarðarsvæðið enda eru mörg hver starfa hjá þessum stofnunum þess eðlis að þau má vinna svo til hvar sem er og henta vel í kringum atvinnugreinar og menntastofnanir á svæðinu sem myndu án efa styrkja hver aðra.



Mynd 34 Ríkisstörf hjá stofnunum í umhverfis- og skipulagsmálum

Menningarstofnanir

Helstu menningarstofnanir ríkisins eru að langstærstum hluta á höfuðborgarsvæðinu eins og sjá má á mynd 35. 98,1% þessara starfa eru á höfuðborgarsvæðinu en 1,6% í Eyjafirði. Hér er því augljóslega rúm fyrir aukningu starfa í Eyjafirði.



Mynd 35 Hlutfall starfa hjá helstu menningarstofnunum ríkisins

Þessi samantekt varpar ljósi á fjölda starfsmanna á vegum ríkisvaldsins í Eyjafirði og á höfuðborgarsvæðinu og hvernig samanburðurinn á milli þessara svæða er. Eins og minnst var á í upphafi er fjöldi starfa hjá ríkinu mjög mikill og því vandkvæðum bundið að fá nákvæma tölur yfir fjölda starfsmanna. Þetta sést kannski best á því að samanburður sem þessi hefur aldrei verið framkvæmdur áður svo vitað sé. Þessi skýrsla á þó að gefa mjög góða mynd af stöðunni í dag. Ætlun AFE er uppfæra þessa skýrslu á 6 mánaða fresti og fylgja eftir breytingum sem verða á fjölda starfsmanna á vegum ríkisvaldsins á höfuðborgarsvæðinu og í Eyjafirði.

Akureyri
11. mars, 2004

Halldór Ragnar Gíslason
Atvinnuþróunarfélag Eyjafjarðar